

ZARZĄDZENIE NR 7/24
BURMISTRZA MIASTA GRAJEWO

z dnia 10 czerwca 2024 r.

w sprawie ustanowienia służebności przesyłu

Na podstawie art. 30 ust. 1 i 2 pkt 3 ustawy z dnia 08 marca 1990 r. o samorządzie gminnym (Dz. U. z 2024 r., poz. 609 ze zm.) w związku z art. 13 ust.1 ustawy z dnia 21 sierpnia 1997 r. o gospodarce nieruchomościami (Dz.U.z 2023 r. poz. 344 z późn. zm.) i art. 305¹ ustawy z dnia 23 kwietnia 1964 r. Kodeks Cywilny (Dz. U. z 2023 r., poz. 1610 z późn. zm.) oraz § 8 ust.1 pkt. 2 i ust. 2 Uchwały Nr LV/428/23 Rady Miasta Grajewa z dnia 29 marca 2023 r. w sprawie określenia zasad nabywania, zbywania i obciążania nieruchomości oraz ich wydzierżawiania lub wynajmowania na okres dłuższy niż trzy lata lub na czas nieoznaczony (Dz. Urz. Woj. Podl. z 2023 r., poz. 1822) - zarządza się, co następuje:

§ 1. 1. Ustanowić zgodnie z art. 305¹ k. c. odpłatną służebność przesyłu na czas nieoznaczony na nieruchomości oznaczonej jako działki ewidencyjne nr **2031/137, 2031/143, 2031/148, 2031/38 i 2031/149**, położonej w Grajewie, stanowiącej własność Miasta Grajewa na rzecz Podlaskich Sieci Światłowodowych Spółka z o.o. ul. Wojska Polskiego 66A, 19-200 Grajewa lub jej następców prawnych w związku z posadowieniem urządzenia przesyłowego - kabla telekomunikacyjnego stanowiącego własność Podlaskich Sieci Światłowodowych Spółka z o.o.

2. Służebność przesyłu polegać będzie na tym, że Podlaskie Sieci Światłowodowe Sp. z o.o. lub ich następcy prawni będą mieli prawo do konserwacji, eksploatacji i modernizacji urządzeń stanowiących ich własność, to jest do prawa korzystania z nieruchomości w pasie niezbędnym do dokonywania kontroli, przeglądów, konserwacji, modernizacji i remontów, usuwania awarii, wymiany urządzeń, rozbiórki oraz na prawie wstępu i wjazdu na teren nieruchomości w każdym czasie, przy czym uprawniony zobowiązany jest każdorazowo po dokonaniu ww. czynności do przywrócenia nieruchomości do stanu poprzedniego w terminie 14 (czternastu) dni od zakończenia prac lub w innym terminie uzgodnionym z właścicielem. Powierzchnia terenu objętego służebnością przesyłu wynosi 118,8 m² i obejmuje pas gruntu o szerokości 0,6 m i długości 198 m. Przebieg służebności przesyłu oznaczono kolorem niebieskim na mapie stanowiącej załącznik nr 1 do niniejszego zarządzenia. Jednocześnie właściciel nieruchomości zobowiązuje się do powstrzymania z nasadzeniem drzew i wznoszeniem trwałej zabudowy w wyznaczonym pasie służebności.

3. Ustala się jednorazowe wynagrodzenie z tytułu ustanowienia służebności przesyłu opisanej w § 1 pkt 1 i 2 w wysokości 3 914,00 zł, do której dolicza się podatek VAT w wysokości 23 % co stanowi kwotę 900,22 zł. Łączna kwota z podatkiem VAT wynosi **4 814,22 zł** (słownie złotych: cztery tysiące osiemset czternaście i 22/100).

§ 2. 1. Ustanowić zgodnie z art. 305¹ k. c. odpłatną służebność przesyłu na czas nieoznaczony na nieruchomości oznaczonej jako działki ewidencyjne nr **1818/26, 1818/27 i 1818/28**, położonej w Grajewie, stanowiącej własność Miasta Grajewa na rzecz Podlaskich Sieci Światłowodowych Spółka z o.o. ul. Wojska Polskiego 66A, 19-200 Grajewa lub jej następców prawnych w związku z posadowieniem urządzenia przesyłowego - kabla telekomunikacyjnego stanowiącego własność Podlaskich Sieci Światłowodowych Spółka z o.o.

2. Służebność przesyłu polegać będzie na tym, że Podlaskie Sieci Światłowodowe Sp. z o.o. lub ich następcy prawni będą mieli prawo do konserwacji, eksploatacji i modernizacji urządzeń stanowiących ich własność, to jest do prawa korzystania z nieruchomości w pasie niezbędnym do dokonywania kontroli, przeglądów, konserwacji, modernizacji i remontów, usuwania awarii, wymiany urządzeń, rozbiórki oraz na prawie wstępu i wjazdu na teren nieruchomości w każdym czasie, przy czym uprawniony zobowiązany jest każdorazowo po dokonaniu ww. czynności do przywrócenia nieruchomości do stanu poprzedniego w terminie 14 (czternastu) dni od zakończenia prac lub w innym terminie uzgodnionym z właścicielem. Powierzchnia terenu objętego służebnością przesyłu wynosi 10,20 m² i obejmuje pas gruntu o szerokości 0,6 m i długości 17 m. Przebieg służebności przesyłu oznaczono kolorem niebieskim na mapie stanowiącej załącznik nr 2 do niniejszego zarządzenia. Jednocześnie właściciel nieruchomości zobowiązuje się do powstrzymania z nasadzeniem drzew i wznoszeniem trwałej zabudowy w wyznaczonym pasie służebności.

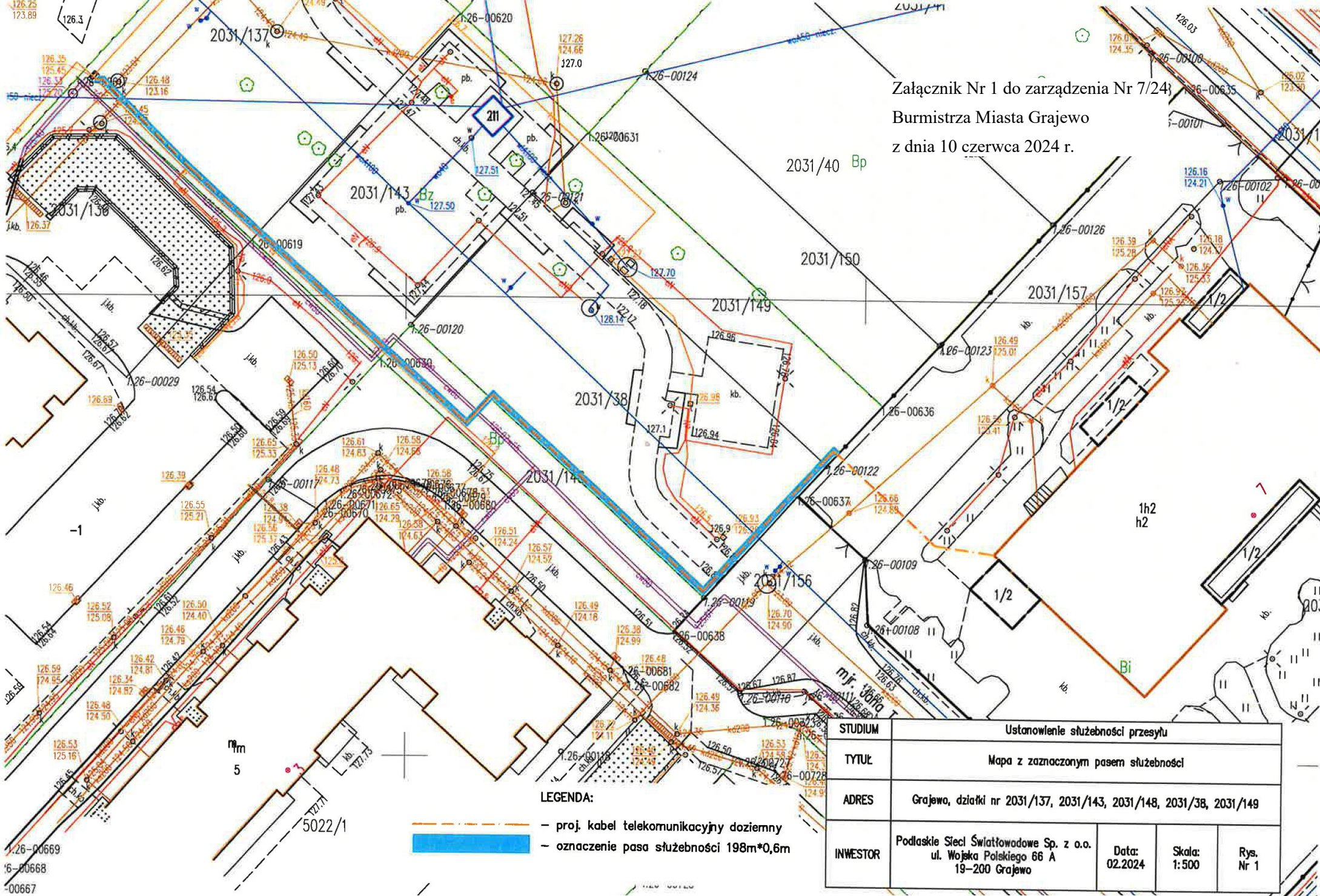
3. Ustala się jednorazowe wynagrodzenie z tytułu ustanowienia służebności przesyłu opisanej w § 2 pkt 1 i 2 w wysokości 793,00 zł, do której dolicza się podatek VAT w wysokości 23 % co stanowi kwotę 182,39 zł. Łączna kwota z podatkiem VAT wynosi **975,39 zł** (słownie złotych: dziewięćset siedemdziesiąt pięć i 39/100).

§ 3. Niniejsze zarządzenie stanowi podstawę do złożenia oświadczenia woli w formie aktu notarialnego.

§ 4. Zarządzenie wchodzi w życie z dniem podpisania.

Burmistrz Miasta

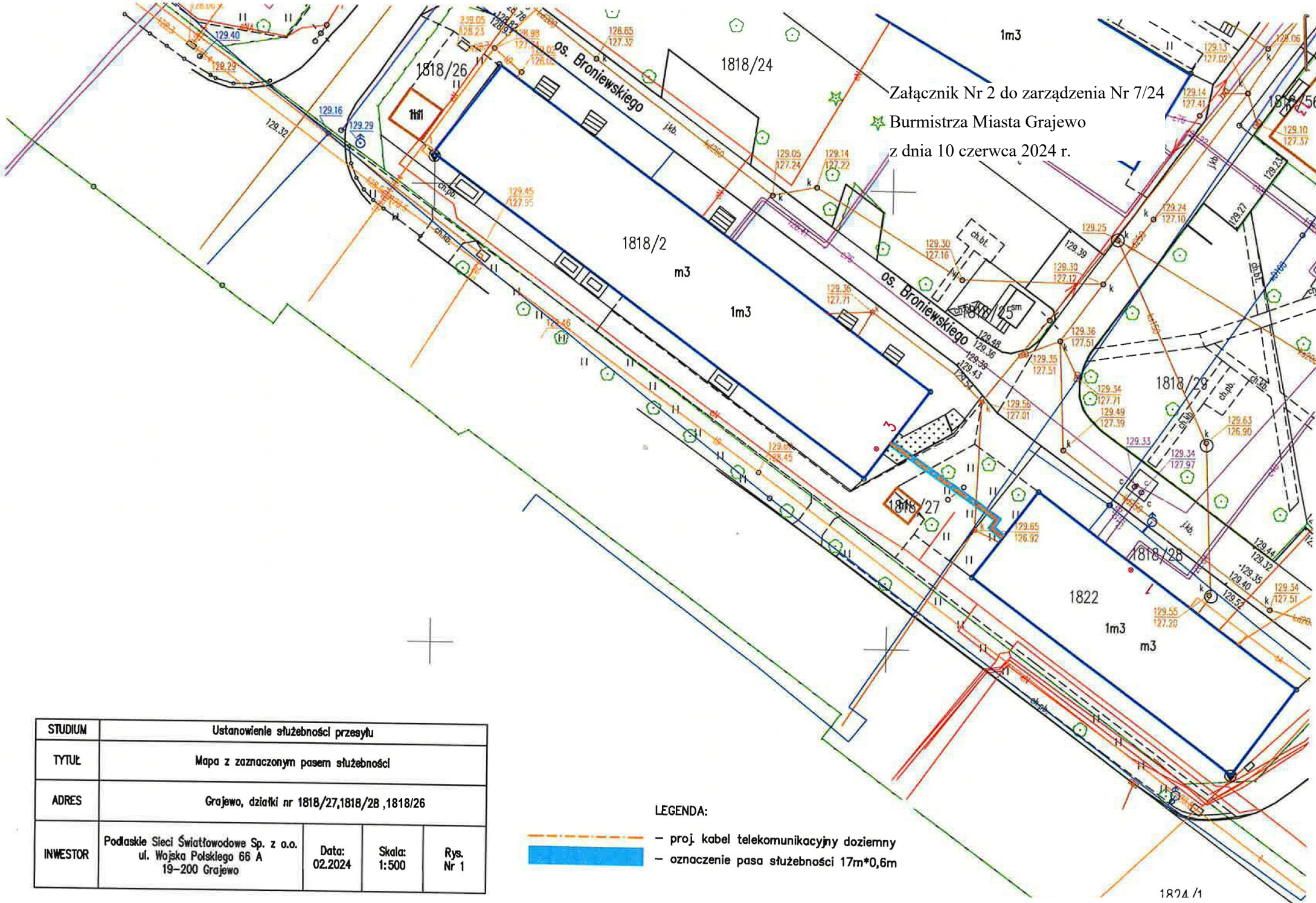
Maciej Paweł Bednarko



Załącznik Nr 1 do zarządzenia Nr 7/24
 Burmistrza Miasta Grajewo
 z dnia 10 czerwca 2024 r.

LEGENDA:
 - proj. kabel telekomunikacyjny doziemny
 - oznaczenie pasa służebności 198m*0,6m

STUDIUM	Ustanowienie służebności przesyłu			
TYTUŁ	Mapa z zaznaczonym pasem służebności			
ADRES	Grajewo, działki nr 2031/137, 2031/143, 2031/148, 2031/38, 2031/149			
INWESTOR	Podlaskie Sieci Światłowodowe Sp. z o.o. ul. Wojska Polskiego 66 A 19-200 Grajewo	Data: 02.2024	Skala: 1:500	Rys. Nr 1



Załącznik Nr 2 do zarządzenia Nr 7/24
 Burmistrza Miasta Grajewo
 z dnia 10 czerwca 2024 r.

STUDIUM	Ustanowienie służebności przesyłu			
TYTUŁ	Mapa z zaznaczonym pasem służebności			
ADRES	Grajewo, działki nr 1818/27,1818/28,1818/26			
INWESTOR	Podlaskie Sieci Światłowodowe Sp. z o.o. ul. Wojska Polskiego 66 A 19-200 Grajewo	Data: 02.2024	Skala: 1:500	Rys. Nr 1

LEGENDA:

- proj. kabel telekomunikacyjny doziemny
- oznaczenie pasa służebności 17m*0,6m