

PROGRAM FUNKCJONALNO - UŻYTKOWY (PFU)

Nazwa zamówienia:

„Poprawa bezpieczeństwa na przejściach dla pieszych na terenie ulic: Mickiewicza i Koszarowej w Grajewie” w ramach działania 3.1.: Rozwój drogowej i lotniczej sieci TEN-T oś priorytetowa III: Rozwój Sieci Drogowej TEN-T i Transportu Multimodalnego Programu Operacyjnego Infrastruktura i Środowisko 2014 – 2020.

Kody CPV:

71220000-6 Usługi projektowania architektonicznego
45100000-8 Przygotowanie terenu pod budowę
45111200-0 Roboty w zakresie przygotowania terenu pod budowę i roboty ziemne
45233150-5 Roboty w zakresie regulacji ruchu
45233221-4 Malowanie nawierzchni
45233220-7 Roboty w zakresie nawierzchni dróg
45233290-8 Instalowanie znaków drogowych

Zamawiający:

Miasto Grajewo
ul. Strażacka 6a
19-200 Grajewo

MIASTO GRAJEWO
ul. Strażacka 6A, 19-200 Grajewo
NIP 719-153-20-12 Regon 450669714

Sporządził:

INSPEKTOR

mgr inż. Katarzyna Wojsław

Zatwierdził:

KIEROWNIK REFERATU

Inwestycji

inż. Dariusz Dołwa

BURMISTRZ MIASTA

mgr Dariusz Litarowski

SPIS TREŚCI:

I. CZĘŚĆ OPISOWA

II. CZĘŚĆ INFORMACYJNA

III. CZĘŚĆ GRAFICZNA

ZAŁĄCZNIK NR 1 do PFU -

poglądowy skan mapy w skali 1:500 do celów informacyjnych dla czterech lokalizacji

ZAŁĄCZNIK NR 2 do PFU -

dokumentacja fotograficzna terenów przeznaczonych pod lokalizację przejść

ZAŁĄCZNIK NR 3 do PFU -

wytyczne Ministra właściwego ds. transportu do projektowania infrastruktury dla pieszych cz. 3 Projektowanie przejść dla pieszych

I CZĘŚĆ OPISOWA:

I. 1. Opis ogólny przedmiotu zamówienia:

1. Zakres przedmiotu zamówienia obejmuje wykonanie w trybie „zaprojektuj-wybuduj” zadania pn.: **„Poprawa bezpieczeństwa na przejściach dla pieszych na terenie ulic: Mickiewicza i Koszarowej w Grajewie”** w ramach działania 3.1.: Rozwój drogowej i lotniczej sieci TEN-T oś priorytetowa III: Rozwój Sieci Drogowej TEN-T i Transportu Multimodalnego Programu Operacyjnego Infrastruktura i Środowisko 2014 – 2020, w tym:

- 1) Wyniesione przejście dla pieszych przy ul. Mickiewicza (naprzeciwko Szkoły Podstawowej nr 2 - działka nr 871/1),
- 2) Wyniesione przejście dla pieszych przy ul. Mickiewicza (naprzeciwko Zespołu Szkół nr 1 - działka nr 871/1),
- 3) Wyniesione przejście dla pieszych przy ul. Koszarowa (naprzeciwko przychodni lekarskiej – działka nr 1778/4)
- 4) Wyniesione przejście dla pieszych przy ul. Koszarowa (planowane do przeniesienia w miejsce zgodne z wytycznymi. – działka nr 1998/13).

Wszystkie te przejścia znajdują się na dwukierunkowych ulicach miejskich. W obrębie przejścia dla pieszych przy ul. Mickiewicza (naprzeciwko Zespołu Szkół nr 1 - działka nr 871/1) oraz przy ul. Koszarowej (naprzeciwko przychodni lekarskiej – działka nr 1778/4) zlokalizowany jest próg zwalniający, który należy zdemontować, należy dokonać rozbiórki istniejącego wyniesienie i wykonać nowe. Przejście dla pieszych przy ul. Koszarowej (działka nr 1998/13) należy przenieść w miejsce zgodne z wytycznymi. Ponadto w obrębie tego przejścia należy zdemontować istniejący próg zwalniający. Przejścia dla pieszych poza przejściem dla pieszych przy ul. Mickiewicza (naprzeciwko Zespołu Szkół nr 1 - działka nr 871/1) nie posiadają prawidłowego, dedykowanego oświetlenia, przejścia nie posiadają oznakowania aktywnego.

Powierzchnia działek nr 871/1, 1778/4, 1998/13 jest płaska. Różnica wysokości terenu w miejscu modernizowanych przejść jest bliska zeru. Na terenie przedmiotowych działek znajdują się elementy infrastruktury podziemnej: wody, kanalizacji, sieci elektroenergetycznej, teletechnicznej i gazowej.

2. Podstawowe funkcje projektowanej inwestycji

Projektowane wyniesione przejścia dla pieszych mają na celu ochronę pieszego w momencie, gdy znajduje się na przejściu lub w jego bezpośredniej okolicy.

3. Zakres robót budowlanych, dla każdej z lokalizacji obejmuje:

- a) rozbiórkę elementów zagospodarowania pasa drogowego: np. rozbiórkę elementów kolidującego uzbrojenia, rozbiórka istniejących progów zwalniających, demontaż istniejącego oświetlenia w obrębie przejścia dla pieszych na przeciwko Zespołu Szkół Nr 1 i przekazanie go protokołarnie Zamawiającemu,
- b) wykonanie przejścia dla pieszych wyniesionego ponad powierzchnię jezdni z kostki betonowej brukowej w kolorze czerwonym,
- c) wykonanie brakujących dojeżdż do przejść dla pieszych z kostki betonowej brukowej w kolorze szarym,
- d) wykonanie oznakowania pionowego,
- e) usunięcie istniejącego i wykonanie nowego oznakowania poziomego grubowarstwowego w zakresie inwestycji,
- f) wykonanie oznakowania fakturowego na dojeżdżiach do przejść - płytki ostrzegawcze z wypustkami okrągłymi (bąblowe), z każdej strony jezdni na szerokości przejścia.
- g) wyposażenie przejść dla pieszych w rampy krawężnikowe.
- h) odtworzenie nawierzchni/trawnika po wykopach.

4. Kategorie robót określone we Wspólnym Słowniku Zamówień

71220000-6 Usługi projektowania architektonicznego

45100000-8 Przygotowanie terenu pod budowę

45111200-0 Roboty w zakresie przygotowania terenu pod budowę i roboty ziemne

45233150-5 Roboty w zakresie regulacji ruchu

45233221-4 Malowanie nawierzchni

45233220-7 Roboty w zakresie nawierzchni dróg

45233290-8 Instalowanie znaków drogowych

5. Aktualne uwarunkowania wykonania przedmiotu zamówienia

Inwestor:

Nazwa: MIASTO GRAJEWO

Adres: ul. Strażacka 6a, 19-200 Grajewo

Status prawny: jednostka samorządu terytorialnego

Teren wyznaczony dla inwestycji. Stan prawny:

Inwestycja realizowana będzie na działkach o numerach ewidencyjnych 871/1, 1778/4, 1998/13 w mieście Grajewo.

Stan prawny działki jest uregulowany:

Właścicielem nieruchomości gruntowej jest Miasto Grajewo. Nieruchomość gruntowa, przeznaczona do realizacji zamierzenia inwestycyjnego określonego w niniejszym opracowaniu, wpisana jest do księgi wieczystej założonej w Wydziale Ksiąg Wieczystych Sądu Rejonowego w Grajewie pod numerami:

- działka nr 871/1 - LM1G/00019244/3
- działki nr 1778/4 - LM1G/00015628/1
- działka nr 1998/13 - LM1G/00015628/1

Aktualne zagospodarowanie terenu:

Aktualnie działki nr 871/1, 1778/4, 1998/13 wykorzystywane są jako pas drogowy ul. Mickiewicza oraz ul. Koszarowej. Przeznaczenie terenu nie ulegnie zmianie. Należy zmienić lokalizację przejścia dla pieszych zlokalizowanego na ul. Koszarowej – działka nr 1998/13 zgodnie z wytycznymi.

Zieleń istniejąca na działce:

Na terenie działek nr 871/1, 1778/4, 1998/13 stanowiących pas drogowy występują pasy zieleni w postaci trawników oraz nasadzenia drzew.

6. Szczegółowe właściwości funkcjonalno-użytkowe:

Wymagania dla zastosowanych materiałów i urządzeń:

Oznakowanie poziome

Oznakowanie poziome we wszystkich 4 lokalizacjach wykonać należy w formie białych pasów, wykonanych z materiałów do wykonywania oznakowania grubowarstwowego. Właściwości fizyczne materiałów oznakowania grubowarstwowego określone są poprzez aprobaty techniczne. Oznakowanie poziome musi zapewnić odpowiednią szorstkość, aby zapewnić odpowiednie właściwości antypoślizgowe.

Znaki D-6 - tarcze

We wszystkich 4 lokalizacjach znaki D-6 powinny być wykonane z blachy ocynkowanej, zabezpieczonej przed korozją powłoką cynku. Tarcza znaków muszą spełniać wszystkie normy. Na przód znaku należy zaaplikować folię odblaskową. Wszystkie elementy przeznaczone do montażu znaku tj. śruby, wkręty, nakrętki itp., nie mogą mieć pęknięć, uszkodzeń.

I. 2. Wymagania Inwestora w stosunku do przedmiotu zamówienia

1) Wymagania Inwestora w stosunku do przygotowania dokumentacji projektowej

1. W ramach przedmiotu zamówienia należy:

- 1) opracować projekt stałej organizacji ruchu dla każdej lokalizacji,
- 2) wykonać roboty budowlane związanych z realizacją zadania,
- 3) wykonać dokumentację powykonawczą dla każdej lokalizacji.

2. Projekt stałej organizacji ruchu należy sporządzić zgodnie z:

- 1) Zaleceniami Inwestora,
- 2) Rozporządzeniem Ministra Infrastruktury z dnia 3 lipca 2003 r. w sprawie szczegółowych warunków technicznych dla znaków i sygnałów drogowych oraz urządzeń bezpieczeństwa ruchu drogowego i warunków ich umieszczania na drogach (Dz. U. z 2019 r. poz. 2311 z późn. zm.),
- 3) Ustawą z dnia 20 czerwca 1997 r. - Prawo o ruchu drogowym (t.j. Dz. U. z 2021 r. poz. 450 z późn. zm.)
- 4) Rozporządzeniem Ministrów Infrastruktury Oraz Spraw Wewnętrznych i Administracji z dnia 31 lipca 2002 r. w sprawie znaków i sygnałów drogowych. (Dz. U. z 2019 r. poz. 2310 z późn. zm.),
- 5) Ponadto przy sporządzaniu projektu należy wziąć pod uwagę, iż przebudowa istniejących przejść dla pieszych musi być wykonana zgodnie z rozporządzeniem Ministra Infrastruktury z dnia 24 czerwca 2022 r. w sprawie przepisów techniczno-budowlanych dotyczących dróg publicznych (Dz.U. z 2022 r., poz. 1518) oraz wytycznymi projektowania infrastruktury dla pieszych. Część 3: Projektowanie przejść dla pieszych (WR-D-41-3).

I. 3. Prowadzenie robót budowlanych oraz odbiór

Roboty budowlane związane z przedmiotową inwestycją należy wykonać zgodnie z projektem, technicznymi warunkami wykonania i odbioru robót budowlanych, przepisami prawa oraz wiedzą techniczną.

Teren modernizacji przejść dla pieszych:

- wszelkie prace maszyn, pracowników, nie mogą stwarzać zagrożenia oraz utrudnienia.
- prace powinny być prowadzone bez konieczności zamykania ruchu, prace na jednym pasie, po zakończeniu na drugim,
- teren robót powinien być zabezpieczony,
- składowanie oraz magazynowanie materiałów łatwopalnych jest zakazane, materiały powinny być dowożone oraz wbudowywane na bieżąco,

Organizacja terenu budowy:

- Tereny modernizacji przejść dla pieszych zostaną przekazane Wykonawcy protokolarnie w dniu podpisania umowy,
- Wszelkie zniszczenia Wykonawca odtworzy na własny koszt,
- Przed terenem prowadzenia prac Wykonawca zobowiązany jest do postawienia oznakowania ostrzegawczego kierowców o zbliżaniu się do miejsca prowadzenia prac,
- Wykonawcę zobowiązuje się do zapewnienia i utrzymania bezpieczeństwa terenu budowy w okresie trwania realizacji zadania do momentu protokolarnego odbioru robót przez Inwestora,
- Wykonawca będzie utrzymywał teren budowy do czasu odbioru ostatecznego,
- Po zakończeniu prac Wykonawca jest zobowiązany do uprzątnięcia terenu budowy i doprowadzeniu do stanu do użytkowania.

Materiały:

Wszystkie wyroby zastosowane do realizacji robót powinny być odpowiadać co do jakości wymogom wyrobów dopuszczonych do obrotu i stosowania w budownictwie, określonym w art. 10 Ustawy Prawo Budowlane. Wszystkie stosowane wyroby budowlane powinny posiadać niezbędne certyfikaty i aprobaty techniczne, dzięki którym zapewniona jest wysoka jakość i trwałość oraz, że zostały dokładnie przebadane i nie zagrażają bezpieczeństwu. Materiały, które nie spełniają powyższych wymagań, zostaną wywiezione przez Wykonawcę z placu budowy.

Wykonawca zobowiązany jest do używania sprzętu, uwzględniając warunki zlokalizowane wokół terenów budowy tj. ograniczoną powierzchnię, bliskość sąsiadujących obiektów oraz pieszych i pojazdów. Wykorzystywany sprzęt powinien zapewnić wykonanie wszystkich założonych prac w dokumentacji w wyznaczonym terminie. Sprzęt musi być zgodny z normami ochrony środowiska, w gotowości do pracy.

Wykonanie robót:

Wykonawca zobowiązany jest do prowadzenia robót zgodnie z umową, projektem stałej organizacji ruchu. Wykonawca zobowiązany jest również do dokładnego wytyczenia wszystkich elementów, zgodnie z rzędnymi zawartymi w dokumentacji. Wszelkie niezgodności z projektem, Wykonawca będzie zobowiązany do naprawy na własny koszt.

Atesty, deklaracje właściwości użytkowych, certyfikaty:

Wszelkie materiały użyte do prawidłowego wykonania robót muszą posiadać odpowiednie atesty, certyfikacje, deklaracje właściwości użytkowych.

Dziennik budowy:

Za prowadzenie dziennika budowy odpowiedzialny jest Wykonawca. Zapisy dziennika budowy będą wykonywane na bieżąco wraz z odbiorami Inspektora Nadzoru. Każdy wpis do dziennika budowy musi zostać uzupełniony w datę dokonania wpisu, dane osoby, która go wykonała wraz z podpisem i funkcją sprawowaną na budowie. Zapisy należy wykonywać czytelnie, chronologicznie, bez pozostawiania zbędnych przerw.

Dokumenty takie jak protokoły przekazania terenów budowy, protokoły odbioru robót, protokoły z narad i ustaleń, korespondencja budowlana, stanowią integralną część dokumentacji budowy.

Wszelkie dokumenty budowy należy przechowywać na terenie budowy, w miejscu, które spowoduje odpowiednie zabezpieczenie dokumentów. W przypadku zaginięcia dokumentu lub jego zniszczenia, należy natychmiast dokonać jego odtworzenia w formie przewidzianej prawnie. Wszystkie dokumenty muszą być zawsze dostępne dla Inwestora, Inspektora Nadzoru Inwestorskiego, Inspektora Nadzoru Budowlanego.

Odbiór robót

Roboty, które podlegają odbiorowi:

1. odbiór częściowy robót,
2. odbiór końcowy,
3. odbiór pogwarancyjny (w tym coroczne przeglądy gwarancyjne).

Ochrona przeciwpożarowa

Wykonawca zobowiązany jest do przestrzegania przepisów ochrony przeciwpożarowej. Wykonawca na terenie budowy będzie utrzymywał w nienagannym stanie sprawny sprzęt przeciwpożarowy, wymagany przez odpowiednie przepisy.

Bezpieczeństwo i higiena pracy

Kierownik budowy jest zobowiązany do sporządzenia planu BIOZ przed rozpoczęciem robót budowlanych. Podczas prowadzenia prac budowlanych Wykonawca oraz wszyscy pracownicy na budowie będą wykonywać swoje obowiązki zgodnie z zasadami Bezpieczeństwa i higieny pracy oraz zaleceń Planu Bezpieczeństwa i Ochrony Zdrowia. Wykonawca zobowiązany jest do wyposażenia pracowników w odzież ochronną oraz zapewnienia bezpieczeństwa publicznego.

Stosowanie prawa:

Wykonawca zobowiązany jest do znajomości prawa, przepisów wydanych przez władze centralne oraz miejscowe. Jest on w pełni odpowiedzialny za przestrzeganie przepisów, praw, ustaw i wytycznych.

II. CZĘŚĆ INFORMACYJNA

1. Oświadczenie Zamawiającego, stwierdzające jego prawo do dysponowania nieruchomością na cele budowlane.

Zamawiający oświadcza, że posiada prawo do dysponowania terenem, na którym planuje się wykonanie inwestycji.

2. Przepisy prawne i normy związane z projektem i wykonaniem robót budowlanych.

Przepisy prawa i normy przywołane w pkt. I.1.2) Programu Funkcjonalno-Użytkowego, Polskie Normy lub odpowiadające im normy europejskie, warunki techniczne wykonania i odbioru robót.

3. Inne posiadane informacje i dokumenty niezbędne do zaprojektowania robót budowlanych, w szczególności:

- a) poglądowy skan mapy w skali 1:500 do celów informacyjnych - załącznik nr 1
- b) dokumentacja fotograficzna terenów przeznaczonych pod lokalizację – załącznik nr 2
- c) wytyczne Ministra właściwego ds. transportu do projektowania infrastruktury dla pieszych cz. 3
Projektowanie przejść dla pieszych – załącznik nr 3

Niniejsze opracowanie ma charakter założeń wstępnych - koncepcji, określającej podstawowe wymagania Inwestora. Powinny one być uwzględnione przy opracowywaniu projektu stałej organizacji ruchu. Nie zwalnia to wykonawcy od sprawdzenia zgodności zaproponowanych i zalecanych rozwiązań oraz funkcji z aktualnie obowiązującymi uregulowaniami ustawowymi, normami wydanymi przez Polski Komitet Normalizacyjny oraz zharmonizowanymi dyrektywami Unii Europejskiej a także ustaleniami o charakterze jednostkowym.

BURMISTRZ MIASTA
mgr Dariusz Łaturowski

III. CZĘŚĆ GRAFICZNA

ZAŁĄCZNIK NR 1 do PFU - Poglądowy skan mapy w skali 1:500 do celów informacyjnych dla czterech lokalizacji

- 1) Przejście dla pieszych przy ul. Mickiewicza (naprzeciwko Szkoły Podstawowej nr 2 - działka nr 871/1).

mGrajewo - System Informacji Przestrzennej
skala 1 : 500



strona 1

Niniejszy wydruk nie stanowi dokumentu w rozumieniu przepisów prawa.
Wydrukowano w serwisie mGrajewo.e-mapa.net dnia 2023-04-12 09:40:46

2) Przejście dla pieszych przy ul. Mickiewicza (naprzeciwko Zespołu Szkół nr 1 - działka nr 871/1).



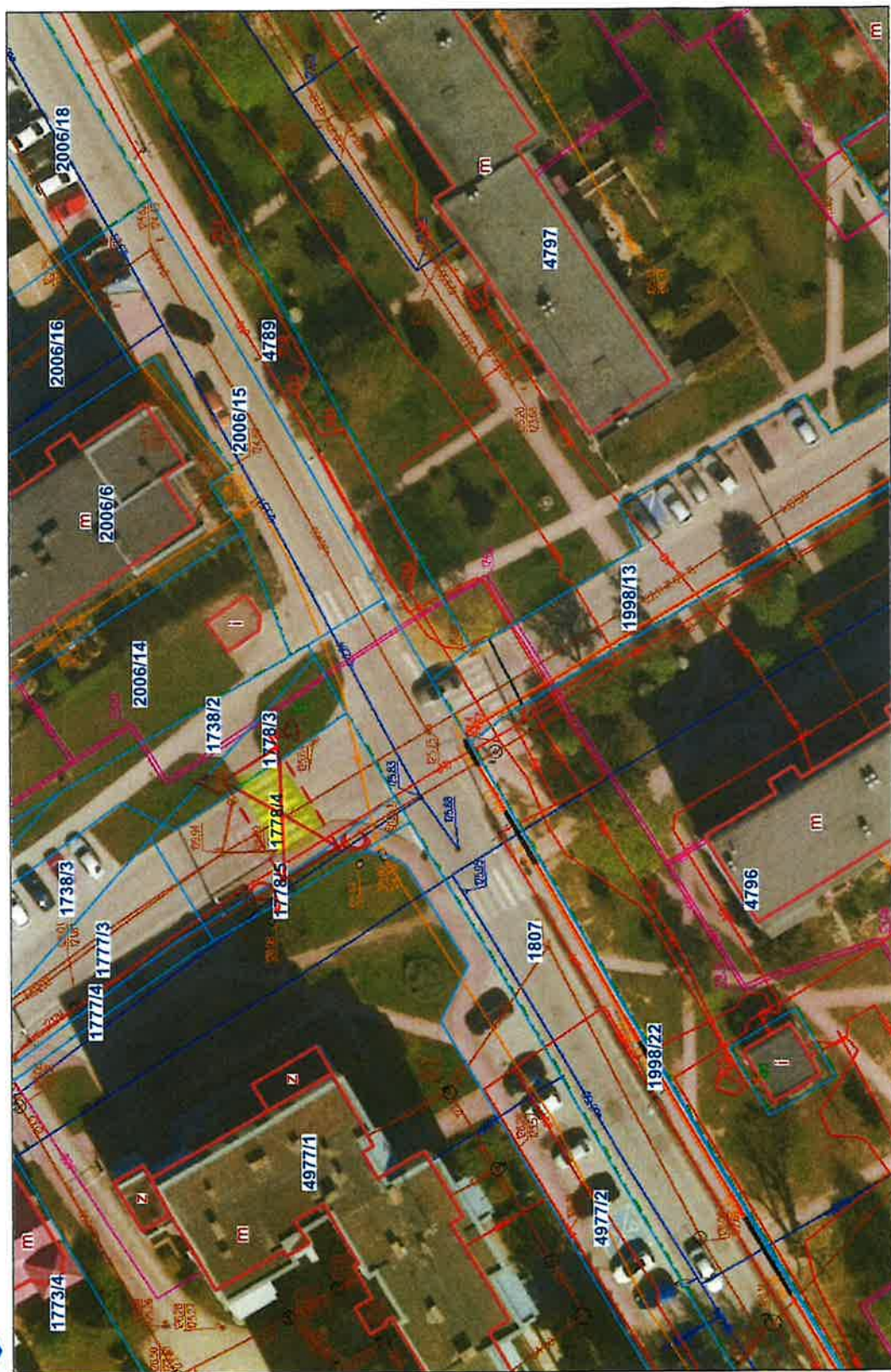
mGrajewo - System Informacji Przestrzennej
skala 1 : 500



Niniejszy wydruk nie stanowi dokumentu w rozumieniu przepisów prawa.
Wydrukowano w serwisie mGrajewo e-mapa.net dnia 2023-04-12 09:40:46

- 3) Przejście dla pieszych przy ul. Koszarowa (naprzeciwko przychodni lekarskiej – działka nr 1778/4)

mGrajewo - System Informacji Przestrzennej
skala 1 : 500



Niniejszy wydruk nie stanowi dokumentu w rozumieniu przepisów prawa.
Wydrukowano w serwisie mGrajewo e-mapa.net dnia 2023-04-12 09:42:03

-

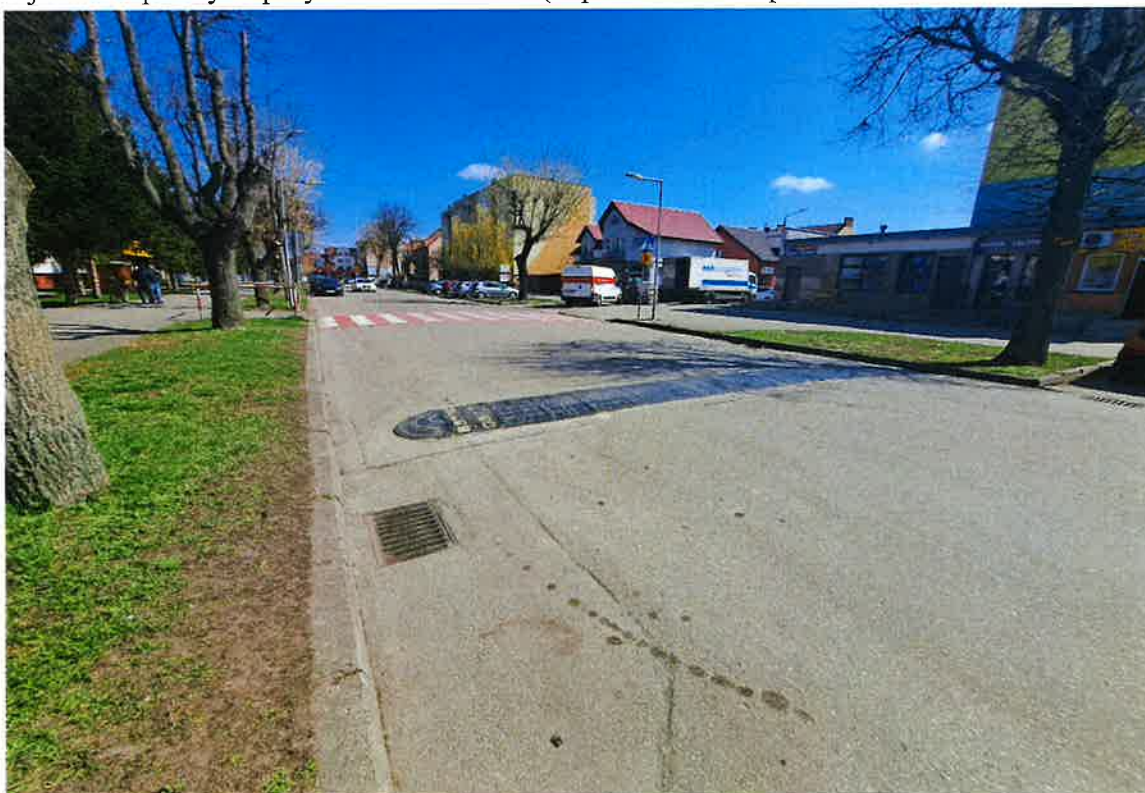
An aerial photograph of a residential neighborhood with overlaid property boundaries in red, blue, and magenta. Numerous parcel numbers are labeled in white text, including 1773/4, 1777/4, 1777/3, 1738/3, 2006/16, 2006/18, 2006/6, 2006/14, 1738/2, 1778/3, 1778/4, 1778/5, 2006/15, 4789, 4797, 1998/13, 4796, 1807, 1998/22, 4977/2, 4977/1, and 1773/4. The map shows streets, trees, and buildings.

ZAŁĄCZNIK NR 2 do PFU - Dokumentacja fotograficzna terenów przeznaczonych pod lokalizację przejść.

- 1) Przejście dla pieszych przy ul. Mickiewicza (naprzeciwko Szkoły Podstawowej nr 2 - działka nr 871/1).



- 2) Przejście dla pieszych przy ul. Mickiewicza (naprzeciwko Zespołu Szkół nr 1 - działka nr 871/1).



- 3) Przejście dla pieszych przy ul. Koszarowa (naprzeciwko przychodni lekarskiej – działka nr 1778/4)



- 4) Przejście dla pieszych przy ul. Koszarowa (planowane do przeniesienia w miejsce zgodne z wytycznymi – działka nr 1998/13).

