



Fundusze Europejskie
Infrastruktura i Środowisko



Rzeczpospolita
Polska

Unia Europejska
Fundusz Spójności



PROGRAM FUNKCJONALNO - UŻYTKOWY (PFU)

Nazwa zamówienia:

„Poprawa bezpieczeństwa na przejściach dla pieszych na terenie ulic: Mickiewicza i Koszarowej w Grajewie” w ramach działania 3.1.: Rozwój drogowej i lotniczej sieci TEN-T oś priorytetowa III: Rozwój Sieci Drogowej TEN-T i Transportu Multimodalnego Programu Operacyjnego Infrastruktura i Środowisko 2014 – 2020.

Kody CPV:

71220000-6 Usługi projektowania architektonicznego
71221000-3 Usługi architektoniczne w zakresie obiektów budowlanych
45100000-8 Przygotowanie terenu pod budowę
45111200-0 Roboty w zakresie przygotowania terenu pod budowę i roboty ziemne
45233150-5 Roboty w zakresie regulacji ruchu
45233221-4 Malowanie nawierzchni
45233220-7 Roboty w zakresie nawierzchni dróg
45233290-8 Instalowanie znaków drogowych
45231400-9 Roboty budowlane w zakresie budowy linii energetycznych

Zamawiający:

Miasto Grajewo
ul. Strażacka 6a
19-200 Grajewo

MIASTO GRAJEWO

ul. Strażacka 6A, 19-200 Grajewo
NIP 719-153-20-12 Regon 450669714

INSPEKTOR

Sporządził:

mgr inż. Katarzyna Wojsław

Zatwierdził:

KIEROWNIK REFERATU

Investycji

inż. Dariusz Doliwa

Z up. BURMISTRZA MIASTA

Maciej Bednarko

ZASTĘPCA BURMISTRZA

Z up. BURMISTRZA MIASTA

mgr Ryszard Wolwark

SEKRETARZ MIASTA

SPIS TREŚCI:

I. CZĘŚĆ OPISOWA

II. CZĘŚĆ INFORMACYJNA

III. CZĘŚĆ GRAFICZNA

ZAŁĄCZNIK NR 1 do PFU -

poglądowy skan mapy w skali 1:500 do celów informacyjnych dla czterech lokalizacji

ZAŁĄCZNIK NR 2 do PFU -

dokumentacja fotograficzna terenów przeznaczonych pod lokalizację przejść

ZAŁĄCZNIK NR 3 do PFU -

wytyczne Ministra właściwego ds. transportu do projektowania infrastruktury dla pieszych cz. 3 Projektowanie przejść dla pieszych

ZAŁĄCZNIK NR 4 do PFU -

wytyczne Ministra właściwego ds. transportu do projektowania infrastruktury dla pieszych cz. 4 Projektowanie oświetlenia przejść dla pieszych

kwiecień 2023

I CZĘŚĆ OPISOWA:

I. 1. Opis ogólny przedmiotu zamówienia:

1. Zakres przedmiotu zamówienia obejmuje wykonanie w trybie „zaprojektuj-wybuduj” zadania pn.: **„Poprawa bezpieczeństwa na przejściach dla pieszych na terenie ulic: Mickiewicza i Koszarowej w Grajewie”** w ramach działania 3.1.: Rozwój drogowej i lotniczej sieci TEN-T oś priorytetowa III: Rozwój Sieci Drogowej TEN-T i Transportu Multimodalnego Programu Operacyjnego Infrastruktura i Środowisko 2014 – 2020, w tym:

- 1) Wyniesione przejście dla pieszych przy ul. Mickiewicza (naprzeciwko Szkoły Podstawowej nr 2 - działka nr 871/1),
- 2) Wyniesione przejście dla pieszych przy ul. Mickiewicza (naprzeciwko Zespołu Szkół nr 1 - działka nr 871/1),
- 3) Wyniesione przejście dla pieszych przy ul. Koszarowa (naprzeciwko przychodni lekarskiej – działka nr 1778/4)
- 4) Wyniesione przejście dla pieszych przy ul. Koszarowa (planowane do przeniesienia w miejsce zgodne z wytycznymi. – działka nr 1998/13).

Wszystkie te przejścia znajdują się na dwukierunkowych ulicach miejskich, na przejściu dla pieszych przy ul. Mickiewicza (naprzeciwko Zespołu Szkół nr 1 - działka nr 871/1) należy zdemonstować istniejące oświetlenie i przekazać na stan Miasta Grajewo. W obrębie przejścia dla pieszych przy ul. Koszarowej (naprzeciwko przychodni lekarskiej – działka nr 1778/4) zlokalizowany jest próg zwalniający, który należy zdemonstować., należy dokonać rozbiórki istniejącego wyniesienie i wykonać nowe. Przejście dla pieszych przy ul. Koszarowej (działka nr 1998/13) należy przenieść w miejsce zgodne z wytycznymi. Ponadto w obrębie tego przejścia należy zdemonstować istniejący próg zwalniający. Przejścia dla pieszych poza przejściem dla pieszych przy ul. Mickiewicza (naprzeciwko Zespołu Szkół nr 1 - działka nr 871/1) nie posiadają prawidłowego, dedykowanego oświetlenia, przejścia nie posiadają oznakowania aktywnego.

Powierzchnia działek nr 871/1, 1778/4, 1998/13 jest płaska. Różnica wysokości terenu w miejscu modernizowanych przejść jest bliska zeru. Na terenie przedmiotowych działek znajdują się elementy infrastruktury podziemnej: wody, kanalizacji, sieci elektroenergetycznej, teletechnicznej i gazowej, przy czym niezbędne jest ich dokładne rozpoznanie przed przystąpieniem do prac projektowych.

2. Podstawowe funkcje projektowanej inwestycji

Projektowane wyniesione, aktywne przejścia dla pieszych mają na celu ochronę pieszego w momencie, gdy znajduje się na przejściu lub w jego bezpośredniej okolicy. Tego rodzaju przejście

nie działa w sposób ciągły, a jedynie aktywuje się tylko wtedy gdy jest taka potrzeba. Inteligentny system aktywnego przejścia dla pieszych informuje kierowcę o osobie poruszającej się na przejściu dla pieszych. Posiada on zsynchronizowane ze sobą elementy: czujniki ruchu, aktywne punktowe elementy odblaskowe, znaki drogowe D-6 z lampami ostrzegawczymi. Ponadto projektuje się oświetlenia przejść dla pieszych, dojścia do przejścia oraz stref oczekiwania.

3. Parametry określające wielkość obiektu i zakres robót budowlanych, w tym dla:

1) Przejeżdż dla pieszych przy ul. Mickiewicza (naprzeciwko Szkoły Podstawowej nr 2 - działka nr 871/1):

- a) rozbiórka elementów zagospodarowania pasa drogowego: np. rozbiórka elementów kolidującego uzbrojenia, rozbiórka istniejących progów zwalniających,
- b) wykonanie przejścia dla pieszych wyniesionego ponad powierzchnię jezdni, z aktywnym doświetleniem miejsca przekraczania jezdni, w tym:
 - montaż oznakowania pionowego – 2 znaki D-6
 - montaż aktywnych punktowych elementów odblaskowych od strony kierunku ruchu zgodnie z obowiązującymi normami i przepisami
 - montaż 2 lamp ostrzegawczych nad znakami D-6
 - montaż szafy sterowniczej wraz z podłączeniem zasilania i okablowaniem urządzeń,
- c) budowa oświetlenia ulicznego montaż po 2 kpl. słupów oświetleniowych wraz z oprawami LED
- d) usunięcie istniejącego i wykonanie nowego oznakowania poziomego grubowarstwowego w zakresie inwestycji,
- e) wykonanie oznakowania fakturowego na dojściach do przejść - płytki ostrzegawcze z wypustkami okrągłymi (bąblowe), z każdej strony jezdni na szerokości przejścia,
- f) wyposażenie przejść dla pieszych w rampy krawężnikowe,
- g) odtworzenie nawierzchni/trawnika po wykopach.

2) Przejeżdż dla pieszych przy ul. Mickiewicza (naprzeciwko Zespołu Szkół nr 1 - działka nr 871/1):

- a) rozbiórka elementów zagospodarowania pasa drogowego: np. rozbiórka elementów kolidującego uzbrojenia, rozbiórka istniejących progów zwalniających, demontaż istniejącego oświetlenia w obrębie przejścia dla pieszych naprzeciwko Zespołu Szkół nr 1,
- b) wykonanie przejścia dla pieszych wyniesionego ponad powierzchnię jezdni, z aktywnym doświetleniem miejsca przekraczania jezdni, w tym:
 - montaż oznakowania pionowego – 2 znaki D-6
 - montaż aktywnych punktowych elementów odblaskowych od strony kierunku ruchu zgodnie z obowiązującymi normami i przepisami
 - montaż 2 lamp ostrzegawczych nad znakami D-6
 - montaż szafy sterowniczej wraz z podłączeniem zasilania i okablowaniem urządzeń,

- c) budowa oświetlenia ulicznego montaż po 2 kpl. słupów oświetleniowych wraz z oprawami LED
- d) usunięcie istniejącego i wykonanie nowego oznakowania poziomego grubowarstwowego w zakresie inwestycji,
- e) wykonanie oznakowania fakturowego na dojeźdźcach do przejść - płytki ostrzegawcze z wypustkami okrągłymi (bąblowe), z każdej strony jezdni na szerokości przejścia,
- f) wyposażenie przejść dla pieszych w rampy krawężnikowe,
- g) odtworzenie nawierzchni/trawnika po wykopach.

3) Przejście dla pieszych przy ul. Koszarowej (naprzeciwko przychodni lekarskiej – działka nr 1778/4):

- a) rozbiórkę elementów zagospodarowania pasa drogowego: np. rozbiórkę elementów kolidującego uzbrojenia, rozbiórka istniejących progów zwalniających,
- b) wykonanie przejścia dla pieszych wyniesionego ponad powierzchnię jezdni,
- c) usunięcie istniejącego i wykonanie nowego oznakowania poziomego grubowarstwowego w zakresie inwestycji,
- d) wykonanie oznakowania fakturowego na dojeźdźcach do przejść - płytki ostrzegawcze z wypustkami okrągłymi (bąblowe), z każdej strony jezdni na szerokości przejścia,
- e) wyposażenie przejść dla pieszych w rampy krawężnikowe,
- f) odtworzenie nawierzchni/trawnika po wykopach.

4) Przejście dla pieszych przy ul. Koszarowej (planowane do przeniesienia w miejsce zgodne z wytycznymi – działka nr 1998/13):

- a) rozbiórkę elementów zagospodarowania pasa drogowego: np. rozbiórkę elementów kolidującego uzbrojenia, rozbiórka istniejących progów zwalniających, rozbiórka nawierzchni utwardzonych na wysokości istniejącego przejścia z ewentualnym wyniesieniem krawężnika, uzupełnieniem ziemi i odsianiem trawy,
- b) wykonanie przejścia dla pieszych wyniesionego ponad powierzchnię jezdni,
- c) usunięcie istniejącego i wykonanie nowego oznakowania poziomego grubowarstwowego w zakresie inwestycji,
- d) wykonanie utwardzonych dojeźdźców do przejścia dla pieszych przeniesionego w miejsce zgodne z wytycznymi wraz z oznakowaniem fakturowym na dojeźdźcach do przejść - płytki ostrzegawcze z wypustkami okrągłymi (bąblowe), z każdej strony jezdni na szerokości przejścia,
- e) wyposażenie przejść dla pieszych w rampy krawężnikowe,
- f) odtworzenie nawierzchni/trawnika po wykopach.

4. Kategorie robót określone we Wspólnym Słowniku Zamówień

71220000-6 Usługi projektowania architektonicznego

71221000-3 Usługi architektoniczne w zakresie obiektów budowlanych

45100000-8 Przygotowanie terenu pod budowę
45111200-0 Roboty w zakresie przygotowania terenu pod budowę i roboty ziemne
45233150-5 Roboty w zakresie regulacji ruchu
45233221-4 Malowanie nawierzchni
45233220-7 Roboty w zakresie nawierzchni dróg
45233290-8 Instalowanie znaków drogowych
45231400-9 Roboty budowlane w zakresie budowy linii energetycznych

5. Aktualne uwarunkowania wykonania przedmiotu zamówienia

Inwestor:

Nazwa: MIASTO GRAJEWO

Adres: ul. Strażacka 6a, 19-200 Grajewo

Status prawny: jednostka samorządu terytorialnego

Teren wyznaczony dla inwestycji. Stan prawny:

Inwestycja realizowana będzie na działkach o numerach ewidencyjnych 871/1, 1778/4, 1998/13 w mieście Grajewo.

Stan prawny działki jest uregulowany:

Właścicielem nieruchomości gruntowej jest Miasto Grajewo. Nieruchomość gruntowa, przeznaczona do realizacji zamierzenia inwestycyjnego określonego w niniejszym opracowaniu, wpisana jest do księgi wieczystej założonej w Wydziale Ksiąg Wieczystych Sądu Rejonowego w Grajewie pod numerami:

- działka nr 871/1 - LM1G/00019244/3
- działki nr 1778/4 - LM1G/00015628/1
- działka nr 1998/13 - LM1G/00015628/1

Aktualne zagospodarowanie terenu:

Aktualnie działki nr 871/1, 1778/4, 1998/13 wykorzystywane są jako pas drogowy ul. Mickiewicza oraz ul. Koszarowej. Przeznaczenie terenu nie ulegnie zmianie. Należy zmienić lokalizację przejścia dla pieszych zlokalizowanego na ul. Koszarowej – działka nr 1998/13 zgodnie z wytycznymi.

Zieleń istniejąca na działce:

Na terenie działek nr 871/1, 1778/4, 1998/13 stanowiących pas drogowy występują pasy zieleni w postaci trawników oraz nasadzenia drzew.

6. Ogólne właściwości funkcjonalno-użytkowe:

Przeście dla pieszych przy ul. Mickiewicza (naprzeciwko Szkoły Podstawowej nr 2) oraz przy ul. Mickiewicza (naprzeciwko Zespołu Szkół nr 1) będzie utworzone jako doświetlone, wyniesione ponad powierzchnię jezdni, aktywne - chroniące pieszego w momencie, gdy znajduje się na przejściu lub w jego bezpośredniej okolicy. Aktywne przejście dla pieszych nie działa w sposób ciągły, a jedynie aktywuje się tylko wtedy gdy jest taka potrzeba. Inteligentny system aktywnego przejścia dla pieszych informuje kierowcę o osobie poruszającej się na przejściu dla pieszych. Posiada on zsynchronizowane ze sobą elementy: czujnik ruchu, aktywne punktowe elementy odblaskowe, znak drogowy D-6 z lampą ostrzegawczą.

7. Szczegółowe właściwości funkcjonalno-użytkowe:

Wymagania dla zastosowanych materiałów i urządzeń:

Aktywne punktowe elementy odblaskowe pługoodporne

Należy je wbudować w nawierzchnię w specjalnych osłonach pługoodpornych. Osłona ta musi zapewnić możliwość wymiany świecących wkładek z diodami LED, bez konieczności demontażu całego elementu wbudowanego w nawierzchnię. Punktowe elementy oświetleniowe nie powinny mieć żadnych ostrych krawędzi. W przypadku wykonania elementu z dwóch lub więcej części, nie powinno być możliwości demontażu elementu bez konieczności użycia sprzętu lub narzędzi rekomendowanych przez producenta. Elementy powinny być odporne na ścieranie i trwałe. Zainstalowane punktowe oświetleniowe elementy najazdowe muszą zapewnić widoczność w nocy oraz w czasie złych warunków atmosferycznych tj. opadów deszczu, śniegu. Okres ochronny wbudowanej w nawierzchnię osłony powinien wynosić co najmniej 10 lat.

Lampy ostrzegawcze nad znakiem D-6

Ostrzegawcze lampy, które zostaną umieszczone nad znakiem D-6 (przeście dla pieszych) powinny być wykonane w technologii LED. Powinny posiadać odpowiednią klasę szczelności. Elementy ostrzegawcze powinny emitować żółte światło, w kierunku nadjeżdżających pojazdów. Dodatkowo impulsy z lamp ostrzegawczych muszą być zsynchronizowane z punktowymi oświetleniowymi elementami najazdowymi. Ich częstotliwość również musi być taka sama.

Czujniki ruchu

Muszą być odporne na warunki atmosferyczne. Zasięg detektora musi zapewnić jednoznaczną identyfikację osoby znajdującej się przed przejściem oraz na przejściu. Po wykryciu pieszego musi włączyć się system aktywnego przejścia punktowe elementy oświetleniowe w jezdni oraz lampy

ostrzegawcze na znakach D-6. Detektory muszą zapewnić ochronę pieszego przez cały okres znajdowania się pieszego na przejściu.

Oznakowanie poziome

Oznakowanie poziome we wszystkich 4 lokalizacjach wykonać należy w formie biało-czerwonych pasów, wykonanych z materiałów do wykonywania oznakowania grubowarstwowego. Właściwości fizyczne materiałów oznakowania grubowarstwowego określone są poprzez aprobaty techniczne. Oznakowanie poziome musi zapewnić odpowiednią szorstkość, aby zapewnić odpowiednie właściwości antypoślizgowe.

Znaki D-6 - tarcze

We wszystkich 4 lokalizacjach znaki D-6 powinny być wykonane z blachy ocynkowanej, zabezpieczonej przed korozją powłoką cynku. Tarcza znaków muszą spełniać wszystkie normy. Na przód znaku należy zaaplikować folię odblaskową. Wszystkie elementy przeznaczone do montażu znaku tj. śruby, wkręty, nakrętki itp., nie mogą mieć pęknięć, uszkodzeń.

I. 2. Wymagania Inwestora w stosunku do przedmiotu zamówienia

1) Wymagania Inwestora w stosunku do przygotowania dokumentacji projektowej

1. W ramach przedmiotu zamówienia należy:

1) opracowanie dokumentacji projektowej uzgodnionej z zarządcą drogi tj. Wydziałem Gospodarki Komunalnej Urzędu Miasta Grajewo dla każdej lokalizacji, w tym:

- a) lewostronnego wtórnika/podkładu geodezyjnego/mapy zasadniczej w skali 1:500 terenu w zakresie niezbędnym do wykonania zamówienia,
- b) projektu budowlano-wykonawczego - po 4 egz.
- c) przedmiaru robót - po 1 egz.
- d) kosztorysu inwestorskiego - po 1 egz.
- e) specyfikacji technicznej wykonania i odbioru robót budowlanych - po 1 egz.,
- f) uzyskanie w imieniu Zamawiającego skutecznego zgłoszenia robót budowlanych w Starostwie Powiatowym w Grajewie.

2) wykonanie robót budowlanych związanych z realizacją zadania,

3) wykonanie dokumentacji powykonawczej na każdą lokalizację (w tym geodezyjnej inwentaryzacji powykonawczej).

2. Dokumentacja projektowa powinna odpowiadać ściśle wymaganiom określonym w:

1) Zalecenia Inwestora

2) Ustawa z dnia 7 lipca 1994r. Prawo budowlane (Dz.U. z 2023 r. poz. 682 z późn. zm).

- 3) Rozporządzenie Ministra Rozwoju z dnia 11 września 2020 r. w sprawie szczegółowego zakresu i formy projektu budowlanego (Dz. U. z 2022 r. poz. 1679);
- 4) Rozporządzenie Ministra Rozwoju i Technologii z dnia 20 grudnia 2021 r. w sprawie szczegółowego zakresu i formy dokumentacji projektowej, specyfikacji technicznych wykonania i odbioru robót budowlanych oraz programu funkcjonalno-użytkowego (Dz. U. z 2021 r. poz. 2454).
- 5) Rozporządzenie Ministra Rozwoju i Technologii z dnia 20 grudnia 2021 r. w sprawie określenia metod i podstaw sporządzania kosztorysu inwestorskiego, obliczania planowanych kosztów prac projektowych oraz planowanych kosztów robót budowlanych określonych w programie funkcjonalno-użytkowym (Dz. U. z 2021 r. poz. 2458).
- 6) Ponadto przy sporządzaniu dokumentacji projektowej należy wziąć pod uwagę, iż przebudowa istniejących przejść dla pieszych musi być wykonana zgodnie z:
 - Ministra Infrastruktury z dnia 24 czerwca 2022 r. w sprawie przepisów techniczno-budowlanych dotyczących dróg publicznych (Dz.U. z d 2022 r., poz. 1518)
 - Wytycznymi projektowania infrastruktury dla pieszych. Część 3: Projektowanie przejść dla pieszych (WR-D-41-3) – załącznik nr 3 do PFU
 - Wytycznymi projektowania infrastruktury dla pieszych. Część 4: projektowanie oświetlenia przejść dla pieszych (WR-D-41-4) – załącznik nr 4 do PFU

Opracowana dokumentacja projektowa, która jest przedmiotem zamówienia, powinna zawierać wszystkie rozwiązania funkcjonalno-użytkowe, kosztowe, materiałowe oraz wszystkie niezbędne rysunki, wraz z rysunkami detali. Dokumentacja powinna zawierać również wyczerpujący opis techniczny oraz charakterystykę, która umożliwi realizację robót budowlanych, bez konieczności opracowywania dodatkowych dokumentacji. Dokumentacja powinna tworzyć spójną całość.

Dodatkowo Wykonawca zobowiązuje się do opracowania dokumentacji projektowej w wersji elektronicznej na płycie CD wg następujących zasad: kompletny opis techniczny i dokumentację projektową w formacie .doc i .pdf; przedmiar robót w formacie .xls i .pdf; kosztorys inwestorski w formacie .kst lub .ath; dopuszczalne są załączniki graficzne w formacie .jpg lub .tif; należy dołączyć spis wszystkich plików z krótkim opisem ich zawartości w pliku o nazwie „spis.pdf”.

Zamawiający nie dysponuje warunkami technicznymi dla przebudowy i likwidacji kolizji z urządzeniami elektroenergetycznymi. Wykonawca dokumentacji projektowej przed przystąpieniem do opracowania projektu budowlanego oraz wykonawczego w razie konieczności winien wystąpić

do Zakładu Energetycznego o wydanie szczegółowych warunków technicznych zabezpieczenia/przebudowy urządzeń elektrycznych.

Projektant zobowiązuje się do uzyskania wszystkich uzgodnień i zezwoleń, które niezbędne są do wykonania zadania.

I. 3. Prowadzenie robót budowlanych oraz odbiór

Roboty budowlane związane z przedmiotową inwestycją należy wykonać zgodnie z projektem, technicznymi warunkami wykonania i odbioru robót budowlanych, przepisami prawa oraz wiedzą techniczną.

Teren modernizacji przejść dla pieszych:

- wszelkie prace maszyn, pracowników, nie mogą stwarzać zagrożeń oraz utrudnienia.
- prace powinny być prowadzone bez konieczności zamykania ruchu, prace na jednym pasie, po zakończeniu na drugim,
- teren robót powinien być zabezpieczony,
- składowanie oraz magazynowanie materiałów łatwopalnych jest zakazane, materiały powinny być dowożone oraz wbudowywane na bieżąco,

Organizacja terenu budowy:

- Tereny modernizacji przejść dla pieszych zostaną przekazane Wykonawcy protokolarnie, w wyznaczonym terminie,
- Wszelkie zniszczenia Wykonawca odtworzy na własny koszt,
- Przed terenem prowadzenia prac Wykonawca zobowiązany jest do postawienia oznakowania ostrzegawczego kierowców o zbliżaniu się do miejsca prowadzenia prac,
- Wykonawcę zobowiązuje się do zapewnienia i utrzymania bezpieczeństwa terenu budowy w okresie trwania realizacji zadania do momentu protokolarnego odbioru robót przez Inwestora,
- Wykonawca będzie utrzymywał teren budowy do czasu odbioru ostatecznego,
- Po zakończeniu prac Wykonawca jest zobowiązany do uprzątnięcia terenu budowy i doprowadzeniu do stanu do użytkowania.

Materiały:

Wszystkie wyroby zastosowane do realizacji robót powinny być odpowiadać co do jakości wymogom wyrobów dopuszczonych do obrotu i stosowania w budownictwie, określonym w art. 10 Ustawy Prawo Budowlane. Wszystkie stosowane wyroby budowlane powinny posiadać niezbędne certyfikaty i aprobaty techniczne, dzięki którym zapewniona jest wysoka jakość i trwałość oraz, że

zostały dokładnie przebadane i nie zagrażają bezpieczeństwu. Materiały, które nie spełniają powyższych wymagań, zostaną wywiezione przez Wykonawcę z placu budowy.

Wykonawca zobowiązany jest do używania sprzętu, uwzględniając warunki zlokalizowane wokół terenów budowy tj. ograniczoną powierzchnię, bliskość sąsiadujących obiektów oraz pieszych i pojazdów. Wykorzystywany sprzęt powinien zapewnić wykonanie wszystkich założonych prac w dokumentacji w wyznaczonym terminie. Sprzęt musi być zgodny z normami ochrony środowiska, w gotowości do pracy.

Wykonanie robót:

Wykonawca zobowiązany jest do prowadzenia robót zgodnie z umową, dokumentacją projektową. Wykonawca zobowiązany jest również do dokładnego wytyczenia wszystkich elementów, zgodnie z rzędnymi zawartymi w dokumentacji. Wszelkie niezgodności z dokumentacją projektową, Wykonawca będzie zobowiązany do naprawy na własny koszt.

Atesty, deklaracje właściwości użytkowych, certyfikaty:

Wszelkie materiały użyte do prawidłowego wykonania robót muszą posiadać odpowiednie atesty, certyfikacje, deklaracje właściwości użytkowych. Inspektor nadzoru dopuszcza do użycia materiały posiadające wymagane dokumenty jakościowe, dopuszczenia do użytku.

Dziennik budowy:

Za prowadzenie dziennika budowy odpowiedzialny jest Wykonawca. Zapisy dziennika budowy będą wykonywane na bieżąco wraz z odbiorami Inspektora Nadzoru. Każdy wpis do dziennika budowy musi zostać uzupełniony w datę dokonania wpisu, dane osoby, która go wykonała wraz z podpisem i funkcją sprawowaną na budowie. Zapisy należy wykonywać czytelnie, chronologicznie, bez pozostawiania zbędnych przerw.

Dokumenty takie jak zgłoszenie realizacji prowadzenia robót, protokoły przekazania terenów budowy, protokoły odbioru robót, protokoły z porad i ustaleń, korespondencja budowlana, stanowią integralną część dokumentacji budowy.

Wszelkie dokumenty budowy należy przechowywać na terenie budowy, w miejscu, które spowoduje odpowiednie zabezpieczenie dokumentów. W przypadku zaginięcia dokumentu lub jego zniszczenia, należy natychmiast dokonać jego odtworzenia w formie przewidzianej prawnie. Wszystkie dokumenty muszą być zawsze dostępne dla Inwestora, Inspektora Nadzoru Inwestorskiego, Inspektora Nadzoru Budowlanego.

Odbiór robót

Roboty, które podlegają odbiorowi:

1. odbiór robót ulegających zakryciu oraz zanikających,
2. odbiór częściowy robót,
3. odbiór końcowy,
4. odbiór pogwarancyjny (w tym coroczne przeglądy gwarancyjne).

Ochrona przeciwpożarowa

Wykonawca zobowiązany jest do przestrzegania przepisów ochrony przeciwpożarowej. Wykonawca na terenie budowy będzie utrzymywał w nienagannym stanie sprawny sprzęt przeciwpożarowy, wymagany przez odpowiednie przepisy.

Bezpieczeństwo i higiena pracy

Kierownik budowy jest zobowiązany do sporządzenia planu BIOZ przed rozpoczęciem robót budowlanych. Podczas prowadzenia prac budowlanych Wykonawca oraz wszyscy pracownicy na budowie będą wykonywać swoje obowiązki zgodnie z zasadami Bezpieczeństwa i higieny pracy oraz zaleceń Planu Bezpieczeństwa i Ochrony Zdrowia. Wykonawca zobowiązany jest do wyposażenia pracowników w odzież ochronną oraz zapewnienia bezpieczeństwa publicznego.

Stosowanie prawa:

Wykonawca zobowiązany jest do znajomości prawa, przepisów wydanych przez władze centralne oraz miejscowe. Jest on w pełni odpowiedzialny za przestrzeganie przepisów, praw, ustaw i wytycznych.

II. CZĘŚĆ INFORMACYJNA

1. Oświadczenie Zamawiającego, stwierdzające jego prawo do dysponowania nieruchomością na cele budowlane.

Zamawiający oświadcza, że posiada prawo do dysponowania terenem, na którym planuje się wykonanie inwestycji.

2. Przepisy prawne i normy związane z projektem i wykonaniem robót budowlanych.

Przepisy prawa i normy przywołane w pkt. I.1.2) Programu Funkcjonalno-Użytkowego, Polskie Normy lub odpowiadające im normy europejskie, warunki techniczne wykonania i odbioru robót.

3. Inne posiadane informacje i dokumenty niezbędne do zaprojektowania robót budowlanych, w szczególności:

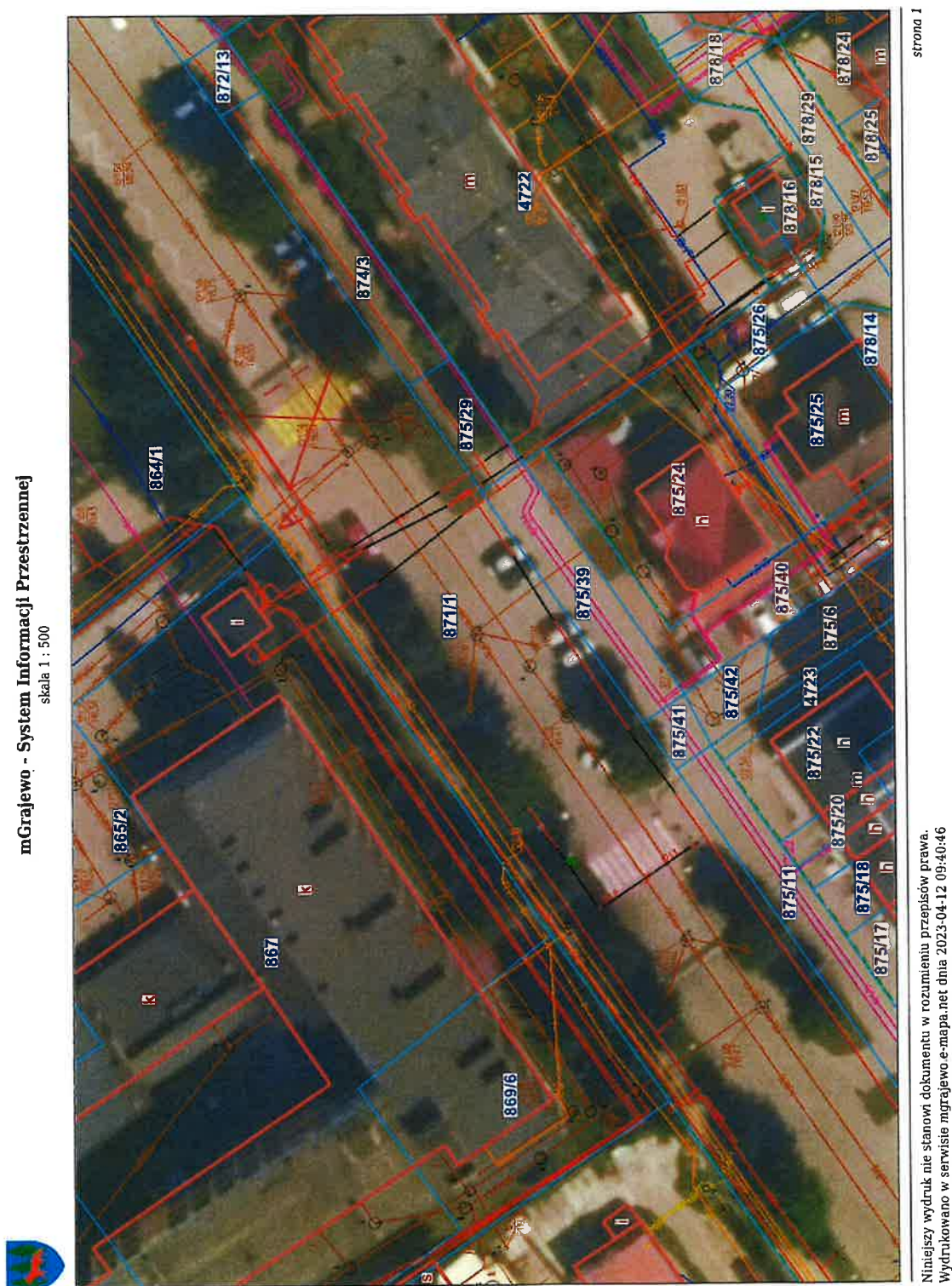
- a) poglądowy skan mapy w skali 1:500 do celów informacyjnych - załącznik nr 1
- b) dokumentacja fotograficzna terenów przeznaczonych pod lokalizację – załącznik nr 2
- c) wytyczne Ministra właściwego ds. transportu do projektowania infrastruktury dla pieszych cz. 3
Projektowanie przejść dla pieszych – załącznik nr 3
- d) wytyczne Ministra właściwego ds. transportu do projektowania infrastruktury dla pieszych cz. 4
Projektowanie oświetlenia przejść dla pieszych – załącznik nr 4

Niniejsze opracowanie ma charakter założeń wstępnych - koncepcji, określającej podstawowe wymagania Inwestora. Powinny one być uwzględnione przy opracowywaniu projektów budowlano-wykonawczych i przedmiarów robót. Nie zwalnia to wykonawcy dokumentacji projektowo-kosztorysowej od sprawdzenia zgodności zaproponowanych i zalecanych rozwiązań oraz funkcji z aktualnie obowiązującymi uregulowaniami ustawowymi, normami wydanymi przez Polski Komitet Normalizacyjny oraz zharmonizowanymi dyrektywami Unii Europejskiej a także ustaleniami o charakterze jednostkowym.

III. CZĘŚĆ GRAFICZNA

ZAŁĄCZNIK NR 1 do PFU - Poglądowy skan mapy w skali 1:500 do celów informacyjnych dla czterech lokalizacji

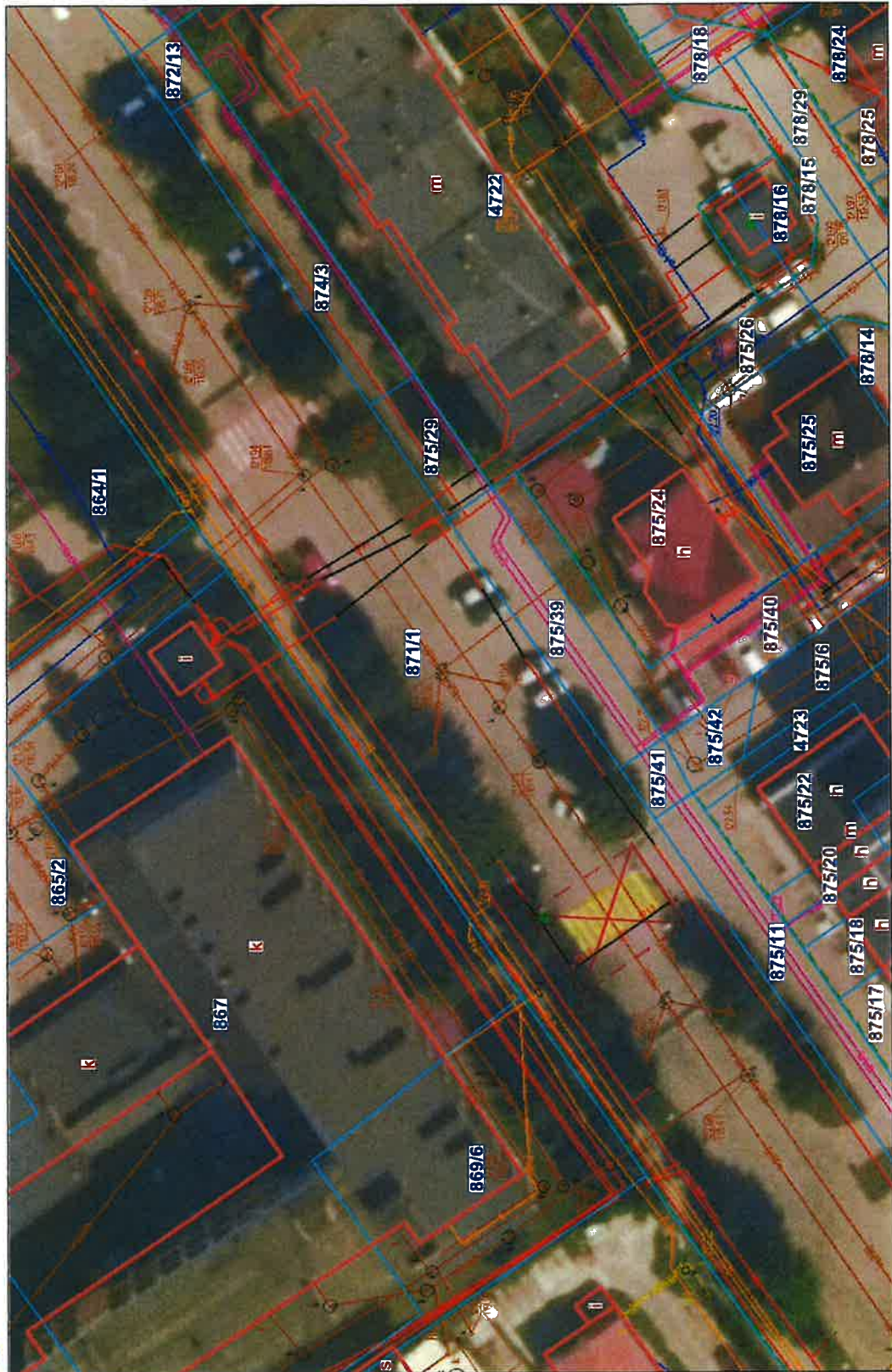
- 1) Przejście dla pieszych przy ul. Mickiewicza (naprzeciwko Szkoły Podstawowej nr 2 - działka nr 871/1).



2) Przejście dla pieszych przy ul. Mickiewicza (naprzeciwko Zespołu Szkół nr 1 - działka nr 871/1).



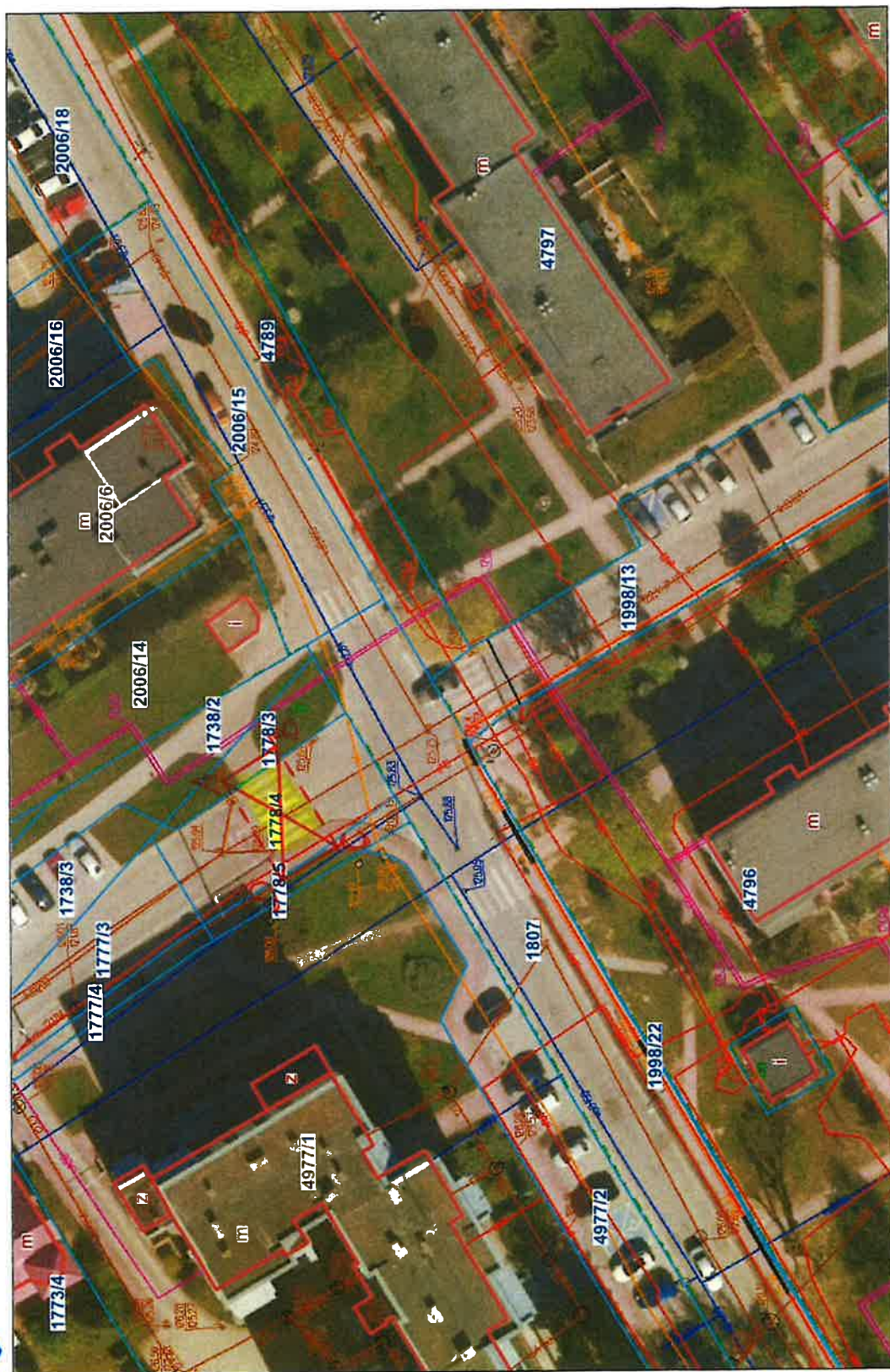
mGrajewo - System Informacji Przestrzennej
skala 1 : 500



Niniejszy wydruk nie stanowi dokumentu w rozumieniu przepisów prawa.
Wydrukowano w serwisie mgrajewo.e-mapo.net dnia 2023-04-12 09:40:46

- 3) Przejście dla pieszych przy ul. Koszarowa (naprzeciwko przychodni lekarskiej – działka nr 1778/4)

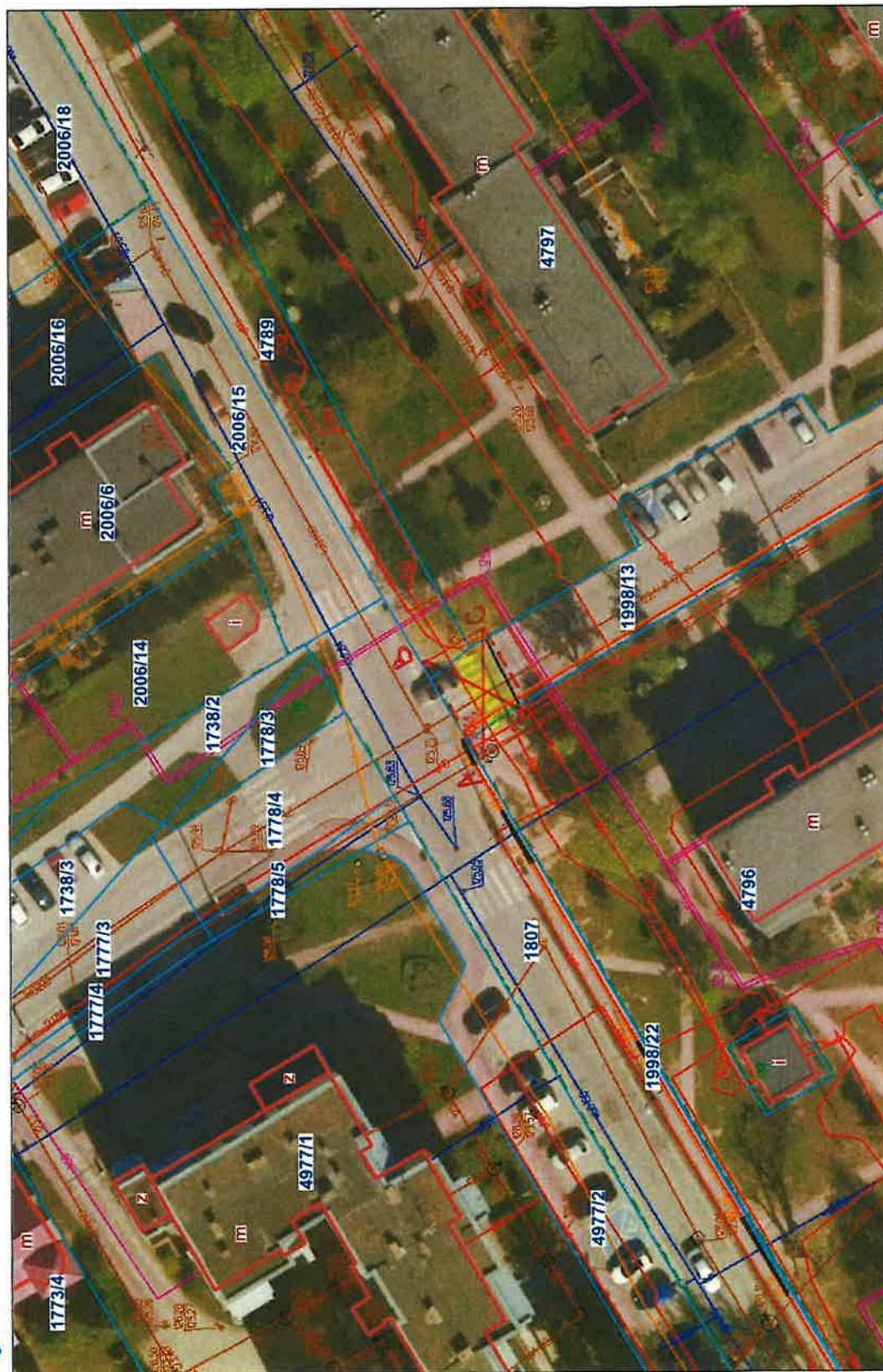
mGrajewo - System Informacji Przestrzennej
skala 1 : 500



- 4) Przejście dla pieszych przy ul. Koszarowa (planowane do przeniesienia w miejsce zgodne z wytycznymi – działka nr 1998/13).



mGrajewo - System Informacji Przestrzennej
skala 1 : 500



Niniejszy wydruk nie stanowi dokumentu w rozumieniu przepisów prawa.
Wydrukowano w serwisie mGrajewo e-mapa.net dnia 2023-04-12 09:42:03

ZAŁĄCZNIK NR 2 do PFU - Dokumentacja fotograficzna terenów przeznaczonych pod lokalizację przejść.

- 1) Przejście dla pieszych przy ul. Mickiewicza (naprzeciwko Szkoły Podstawowej nr 2 - działka nr 871/1).



- 2) Przejście dla pieszych przy ul. Mickiewicza (naprzeciwko Zespołu Szkół nr 1 - działka nr 871/1).



- 3) Przejście dla pieszych przy ul. Koszarowa (naprzeciwko przychodni lekarskiej – działka nr 1778/4)



- 4) Przejście dla pieszych przy ul. Koszarowa (planowane do przeniesienia w miejsce zgodne z wytycznymi – działka nr 1998/13).

