

# MIASTO GRAJEWO

ul. Strażacka 6A, 19-200 Grajewo  
NIP 719-153-20-12 Regon 450669714

## PROGRAM FUNKCJONALNO - UŻYTKOWY (PFU)

### Nazwa zamówienia:

„Poprawa bezpieczeństwa ruchu przejść dla pieszych na ulicach: 9 Pułku Strzelców Konnych, Konstytucji 3 Maja oraz Szkolnej w Grajewie”.

### Kody CPV:

71220000-6 Usługi projektowania architektonicznego  
71221000-3 Usługi architektoniczne w zakresie obiektów budowlanych  
45100000-8 Przygotowanie terenu pod budowę  
45111200-0 Roboty w zakresie przygotowania terenu pod budowę i roboty ziemne  
45233150-5 Roboty w zakresie regulacji ruchu  
45233221-4 Malowanie nawierzchni  
45233220-7 Roboty w zakresie nawierzchni dróg  
45233290-8 Instalowanie znaków drogowych  
45233292-2 Instalowanie urządzeń ochronnych  
45231400-9 Roboty budowlane w zakresie budowy linii energetycznych

### Zamawiający:

Miasto Grajewo  
ul. Strażacka 6a  
19-200 Grajewo

### Sporządził:

**INSPEKTOR**

*mgr inż. Katarzyna Wojstaw*

### Zatwierdził:

**CIEROWNIK REFERATU  
Inwestycji**

*inż. Dariusz Doliwa*

### SPIS TREŚCI:

#### I. CZĘŚĆ OPISOWA

#### II. CZĘŚĆ INFORMACYJNA

ZAŁĄCZNIK NR 1 do PFU -	oświadczenie Zamawiającego stwierdzające jego prawo do dysponowania nieruchomością na cele budowlane
ZAŁĄCZNIK NR 2 do PFU -	poglądowy skan mapy w skali 1:500 do celów informacyjnych dla czterech lokalizacji
ZAŁĄCZNIK NR 3 do PFU -	dokumentacja fotograficzna terenów przeznaczonych pod lokalizację przejść
ZAŁĄCZNIK NR 4 do PFU -	wytyczne Ministra właściwego ds. transportu do projektowania infrastruktury dla pieszych cz. 3 Projektowanie przejść dla pieszych
ZAŁĄCZNIK NR 5 do PFU -	wytyczne Ministra właściwego ds. transportu do projektowania infrastruktury dla pieszych cz. 4 Projektowanie oświetlenia przejść dla pieszych

wrzesień 2021

Podstawa prawna opracowania:

- a) Rozporządzenie Ministra Infrastruktury z dnia 2 września 2004 r. w sprawie szczegółowego zakresu i formy dokumentacji projektowej, specyfikacji technicznych wykonania i odbioru robót budowlanych oraz programu funkcjonalno-użytkowego /tj. Dz. U. z 2013 r. poz. 1129).
- b) Rozporządzenie Ministra Infrastruktury z dnia 18 maja 2004 r. w sprawie określenia metod i podstaw sporządzania kosztorysu inwestorskiego, obliczania planowanych kosztów prac projektowych oraz planowanych kosztów robót budowlanych określonych w programie funkcjonalno-użytkowym /Dz. U. Nr 130 poz. 1389 z późn. zm./.

## **I CZĘŚĆ OPISOWA:**

### **I. 1 Opis ogólny przedmiotu zamówienia:**

#### **1) lokalizacja i zagospodarowanie terenu**

Teren przeznaczony na inwestycję „Poprawa bezpieczeństwa ruchu przejść dla pieszych na ulicach: 9 Pułku Strzelców Konnych, Konstytucji 3 Maja oraz Szkolnej w Grajewie” obejmuje cztery lokalizacje, w tym:

- 1) ul. Konstytucji 3 Maja, na przeciwko wejścia do Szkoły Podstawowej nr 4 przy skrzyżowaniu z ul. Skośną – działka nr 1601
- 2) ul. 9 Pułku Strzelców Konnych w bezpośrednim sąsiedztwie placówki handlowej wielkopowierzchniowej (sklep Lidl) oraz w pobliżu skrzyżowania z ul. Koszarową działka nr 2000/34
- 3) ul. 9 Pułku Strzelców Konnych w bezpośrednim sąsiedztwie placówki handlowej wielkopowierzchniowej (sklep Biedronka) – działka nr 2011/19
- 4) ul. Szkolna, na przeciwko wejścia do Szkoły Podstawowej nr 1 przy wejściu na kładkę prowadzącą nad torami kolejowymi – działka nr 5009/1

Wszystkie te przejścia znajdują się na dwukierunkowych ulicach miejskich, nie posiadają żadnych elementów spowalniających ruch, przejścia nie posiadają prawidłowego, dedykowanego oświetlenia, przejścia nie posiadają oznakowania aktywnego.

Właścicielem nieruchomości gruntowej jest Miasto Grajewo.

Powierzchnia działek nr 1601, 2000/34, 2011/19, 5009/1 jest prawie płaska. Różnica wysokości terenu w miejscu modernizowanych przejść jest bliska zeru. Na terenie przedmiotowych działek znajdują się elementy infrastruktury podziemnej: wody, kanalizacji, sieci elektroenergetycznej, teletechnicznej i gazowej, przy czym niezbędne jest ich dokładne rozpoznanie przed przystąpieniem do prac projektowych.

#### **2) podstawowe funkcje projektowanej inwestycji**

Projektowane wyniesione, aktywne przejścia dla pieszych mają na celu ochronę pieszego w momencie, gdy znajduje się na przejściu lub w jego bezpośredniej okolicy. Tego rodzaju przejście nie działa w sposób ciągły, a jedynie aktywuje się tylko wtedy gdy jest taka potrzeba. Inteligentny system aktywnego przejścia dla pieszych informuje kierowcę o osobie poruszającej się na przejściu dla pieszych. Posiada on zsynchronizowane ze sobą elementy: czujniki ruchu, aktywne punktowe elementy odblaskowe, znaki drogowe D-6 z lampami ostrzegawczymi. Ponadto projektuje się oświetlenia przejść dla pieszych, dojścia do przejścia oraz stref oczekiwania.



### **3) parametry określające wielkość obiektu i zakres robót budowlanych (dla każdego przejścia)**

- a) rozbiórki elementów zagospodarowania pasa drogowego: np. rozbiórki elementów kolidującego uzbrojenia
- b) wykonanie przejścia dla pieszych wyniesionego ponad powierzchnię jezdni, z aktywnym doświetleniem miejsca przekraczania jezdni, w tym:
  - montaż oznakowania pionowego – 2 znaki D-6
  - montaż aktywnych punktowych elementów odblaskowych po 8 szt. z każdej strony przejścia
  - montaż 2 lamp ostrzegawczych nad znakami D-6
  - montaż szafy sterowniczej wraz z podłączeniem zasilania i okablowaniem urządzeń
- c) budowa oświetlenia ulicznego montaż po 2 kpl. słupów oświetleniowych wraz z oprawami LED
- d) usunięcie istniejącego i wykonanie nowego oznakowania poziomego w zakresie inwestycji,
- e) wykonanie oznakowania fakturowego na dojeźdźcach do przejść - płytki ostrzegawcze z wypustkami okrągłymi (bąblowe), z każdej strony jezdni na szerokości przejścia.
- f) wyposażenie przejść dla pieszych w rampy krawężnikowe.
- g) odtworzenie nawierzchni/trawnika po wykopach.

### **4) kategorie robót określone we Wspólnym Słowniku Zamówień**

- 71220000-6 Usługi projektowania architektonicznego
- 71221000-3 Usługi architektoniczne w zakresie obiektów budowlanych
- 45100000-8 Przygotowanie terenu pod budowę
- 45111200-0 Roboty w zakresie przygotowania terenu pod budowę i roboty ziemne
- 45233150-5 Roboty w zakresie regulacji ruchu
- 45233221-4 Malowanie nawierzchni
- 45233220-7 Roboty w zakresie nawierzchni dróg
- 45233290-8 Instalowanie znaków drogowych
- 45233292-2 Instalowanie urządzeń ochronnych
- 45231400-9 Roboty budowlane w zakresie budowy linii energetycznych

### **5) aktualne uwarunkowania wykonania przedmiotu zamówienia**

Inwestor:

Nazwa: MIASTO GRAJEWO

Adres: ul. Strażacka 6a, 19-200 Grajewo

Status prawny: jednostka samorządu terytorialnego

#### **Teren wyznaczony dla inwestycji. Stan prawny:**

Inwestycja realizowana będzie na działkach o numerach ewidencyjnych 1601, 2000/34, 2011/19, 5009/1 w mieście Grajewo.

#### Stan prawny działki jest uregulowany:

Właścicielem nieruchomości gruntowej jest Miasto Grajewo. Nieruchomość gruntowa, przeznaczona do realizacji zamierzenia inwestycyjnego określonego w niniejszym opracowaniu, wpisana jest do księgi wieczystej założonej w Wydziale Ksiąg Wieczystych Sądu Rejonowego w Grajewie pod numerami: działka nr 1601 – LM1G/00019244/3, działki nr 2000/34, 2011/19 – LM1G/00015628/1, działka nr 5009/1 – LM1G/00004438/2.

#### Aktualne zagospodarowanie terenu:

Aktualnie działki nr 1601, 2000/34, 2011/19, 5009/1 wykorzystywane są jako pas drogowy ul. 9 Pułku Strzelców Konnych, ul. Szkolnej, ul. Konstytucji 3 Maja. Przeznaczenie terenu nie ulegnie zmianie. Istniejące przejście dla pieszych nie zmienia lokalizacji ani swoich parametrów.

### Zieleń istniejąca na działce:

Na terenie działek nr 1601, 2000/34, 2011/19, 5009/1 stanowiących pas drogowy występują pasy zieleni w postaci trawników oraz nasadzenia drzew.

### **6) ogólne właściwości funkcjonalno-użytkowe:**

Przejście dla pieszych będzie utworzone jako doświetlone, wyniesione ponad powierzchnię jezdni, aktywne - chroniące pieszego w momencie, gdy znajduje się na przejściu lub w jego bezpośredniej okolicy. Aktywne przejście dla pieszych nie działa w sposób ciągły, a jedynie aktywuje się tylko wtedy gdy jest taka potrzeba. Inteligentny system aktywnego przejścia dla pieszych informuje kierowcę o osobie poruszającej się na przejściu dla pieszych. Posiada on zsynchronizowane ze sobą elementy: czujnik ruchu, aktywne punktowe elementy odblaskowe, znak drogowy D-6 z lampą ostrzegawczą.

### **7) szczegółowe właściwości funkcjonalno-użytkowe:**

#### **Wymagania dla zastosowanych materiałów i urządzeń:**

##### **Aktywne punktowe elementy odblaskowe pługoodporne**

Należy je wbudować w nawierzchnię w specjalnych osłonach pługoodpornych. Osłona ta musi zapewnić możliwość wymiany świecących wkładek z diodami LED, bez konieczności demontażu całego elementu wbudowanego w nawierzchnię. Punktowe elementy oświetleniowe nie powinny mieć żadnych ostrych krawędzi. W przypadku wykonania elementu z dwóch lub więcej części, nie powinno być możliwości demontażu elementu bez konieczności użycia sprzętu lub narzędzi rekomendowanych przez producenta. Elementy powinny być odporne na ścieranie i trwałe. Zainstalowane punktowe oświetleniowe elementy najazdowe muszą zapewnić widoczność w nocy oraz w czasie złych warunków atmosferycznych tj. opadów deszczu, śniegu. Okres ochronny wbudowanej w nawierzchnię osłony powinien wynosić co najmniej 10 lat.

##### **Lampy ostrzegawcze nad znakiem D-6**

Ostrzegawcze lampy, które zostaną umieszczone nad znakiem D-6 (przejście dla pieszych) powinny być wykonane w technologii LED. Powinny posiadać odpowiednią klasę szczelności. Elementy ostrzegawcze powinny emitować żółte światło, w kierunku nadjeżdżających pojazdów. Dodatkowo impulsy z lamp ostrzegawczych muszą być zsynchronizowane z punktowymi oświetleniowymi elementami najazdowymi. Ich częstotliwość również musi być taka sama.

##### **Czujniki ruchu**

Muszą być odporne na warunki atmosferyczne. Zasięg detektora musi zapewnić jednoznaczną identyfikację osoby znajdującej się przed przejściem oraz na przejściu. Po wykryciu pieszego musi włączyć się system aktywnego przejścia punktowe elementy oświetleniowe w jezdni oraz lampy ostrzegawcze na znakach D-6. Detektory muszą zapewnić ochronę pieszego przez cały okres znajdowania się pieszego na przejściu.

##### **Oznakowanie poziome**

Oznakowanie poziome w formie biało-czerwonych pasów, wykonane z materiałów do wykonywania oznakowania grubowarstwowego. Właściwości fizyczne materiałów oznakowania grubowarstwowego określone są poprzez aprobaty techniczne. Oznakowanie poziome musi zapewnić odpowiednią szorstkość, aby zapewnić odpowiednie właściwości antypoślizgowe.

##### **Znaki D-6 - tarcze**

Znaki D-6 powinny być wykonane z blachy ocynkowanej, zabezpieczonej przed korozją powłoką cynku. Tarcza znaków muszą spełniać wszystkie normy. Na przód znaku należy zaaplikować folię



odblaskową. Wszystkie elementy przeznaczone do montażu znaku tj. śruby, wkręty, nakrętki itp., nie mogą mieć pęknięć, uszkodzeń.

## **I. 2. Wymagania Inwestora w stosunku do przedmiotu zamówienia**

### **1) Wymagania Inwestora w stosunku do przygotowania dokumentacji projektowej**

1. W ramach przedmiotu zamówienia należy (dla każdej z czterech lokalizacji):

- 1) opracowanie dokumentacji projektowej uzgodnionej z zarządcą drogi tj. Wydziałem Gospodarki Komunalnej Urzędu Miasta Grajewo dla każdej lokalizacji, w tym:
    - a) lewostronnego wtórnika/podkładu geodezyjnego/mapy zasadniczej w skali 1:500 terenu w zakresie niezbędnym do wykonania zamówienia,
    - b) projektu budowlano-wykonawczego - po 4 egz.
    - c) przedmiaru robót - po 1 egz.
    - d) kosztorysu inwestorskiego - po 1 egz.
    - e) specyfikacji technicznej wykonania i odbioru robót budowlanych - po 1 egz.,
    - f) materiałów do decyzji o ustaleniu lokalizacji inwestycji celu publicznego - 2 egz.,
    - g) uzyskanie w imieniu Zamawiającego ostatecznej decyzji o ustaleniu lokalizacji inwestycji celu publicznego oraz wszelkich niezbędnych przepisami prawa warunków technicznych i uzgodnień na potrzeby opracowywanej dokumentacji projektowej z PGE Dystrybucja S.A. Rejon Energetyczny w Łomży i innych niezbędnych do uzyskania decyzji o pozwoleniu na budowę/zgłoszenia robót budowlanych.
    - h) uzyskanie w imieniu Zamawiającego ostatecznej decyzji o pozwoleniu na budowę/skutecznego zgłoszenia robót budowlanych w Starostwie Powiatowym w Grajewie.
  - 2) wykonanie robót budowlanych związanych z realizacją zadania, w tym m.in. :
    - a) rozbiórkę elementów zagospodarowania pasa drogowego: np. rozbiórkę elementów kolidującego uzbrojenia,
    - b) wykonanie przejścia dla pieszych wyniesionego ponad powierzchnię jezdni, z aktywnym doświetleniem miejsca przekraczania jezdni, w tym:
      - montaż oznakowania pionowego – 2 znaki D-6
      - montaż aktywnych punktowych elementów odblaskowych po 8 szt. z każdej strony przejścia
      - montaż 2 lamp ostrzegawczych nad znakami D-6
      - montaż szafy sterowniczej wraz z podłączeniem zasilania i okablowaniem urządzeń,
    - c) budowa oświetlenia ulicznego montaż po 2 kpl. słupów oświetleniowych wraz z oprawami LED
    - d) usunięcie istniejącego i wykonanie nowego oznakowania poziomego w zakresie inwestycji,
    - e) wykonanie oznakowania fakturowego na dojeściach do przejść - płytki ostrzegawcze z wypustkami okrągłymi (bąblowe), z każdej strony jezdni na szerokości przejścia.
    - f) wyposażenie przejść dla pieszych w rampy krawężnikowe.
    - g) odtworzenie nawierzchni/trawnika po wykopach.
  - 3) wykonanie dokumentacji powykonawczej na każdą lokalizację (w tym geodezyjnej inwentaryzacji powykonawczej).
2. Dokumentacja projektowa powinna odpowiadać ściśle wymaganiom określonym w:
- 1) ustawą z dnia 7 lipca 1994 r. Prawo budowlane (tj. Dz.U z 2020 r, poz. 1333 z późn. zm),
  - 2) Rozporządzeniem Ministra Rozwoju z dnia 11 września 2020 r. w sprawie szczegółowego zakresu i formy projektu budowlanego (Dz. U. z 2020 r. poz. 1609);
  - 3) Rozporządzeniem Ministra Infrastruktury z dnia 2 września 2004 r. w sprawie szczegółowego zakresu i formy dokumentacji projektowej, specyfikacji technicznych wykonania i odbioru robót budowlanych oraz programu funkcjonalno – użytkowego (t.j. Dz. U. z 2013 poz. 1129);
  - 4) Rozporządzeniem Ministra Infrastruktury z dnia 18 maja 2004 r. w sprawie określenia metod i podstaw sporządzania kosztorysu inwestorskiego, obliczania planowanych kosztów prac projektowych oraz planowanych kosztów robót budowlanych określonych w programie

- funkcjonalno - użytkowym (Dz. U. Nr 130 poz. 1389);
- 5) Ponadto przy sporządzaniu dokumentacji projektowej należy wziąć pod uwagę, iż:
- a) przebudowa istniejących przejścia dla pieszych musi być wykonana zgodnie z rozporządzeniem Ministra Transportu i Gospodarki Morskiej z dnia 2 marca 1999 r. w sprawie warunków technicznych, jakim powinny odpowiadać drogi publiczne i ich usytuowanie (Dz. U. z 2016 r. poz. 124, z późn. zm.) oraz **Wytycznymi projektowania infrastruktury dla pieszych. Część 3: Projektowanie przejść dla pieszych (WR-D-41-3) – załącznik nr 3 do PFU**
- b) wykonanie prawidłowego, dedykowanego oświetlenia lub dostosowanie istniejącego oświetlenia przejścia dla pieszych, dojścia do przejścia dla pieszych oraz stref oczekiwania, musi być wykonana zgodnie z **Wytycznymi projektowania infrastruktury dla pieszych. Część 4: projektowanie oświetlenia przejść dla pieszych (WR-D-41-4) – załącznik nr 4 do PFU**

Opracowana dokumentacja projektowa, która jest przedmiotem zamówienia, powinna zawierać wszystkie rozwiązania funkcjonalno-użytkowe, kosztowe, materiałowe oraz wszystkie niezbędne rysunki, wraz z rysunkami detali. Dokumentacja powinna zawierać również wyczerpujący opis techniczny oraz charakterystykę, która umożliwi realizację robót budowlanych, bez konieczności opracowywania dodatkowych dokumentacji. Dokumentacja powinna tworzyć spójną całość.

Dodatkowo Wykonawca zobowiązuje się do opracowania dokumentacji projektowej w wersji elektronicznej na płycie CD wg następujących zasad: kompletny opis techniczny i dokumentację projektową w formacie .doc i .pdf; przedmiar robót w formacie .xls i .pdf; kosztorys inwestorski w formacie .kst lub .ath; dopuszczalne są załączniki graficzne w formacie .jpg lub .tif; należy dołączyć spis wszystkich plików z krótkim opisem ich zawartości w pliku o nazwie „spis.pdf”.

Zamawiający nie dysponuje warunkami technicznymi dla przebudowy i likwidacji kolizji z urządzeniami elektroenergetycznymi. Wykonawca dokumentacji projektowej przed przystąpieniem do opracowania projektu budowlanego oraz wykonawczego w razie konieczności winien wystąpić do Zakładu Energetycznego o wydanie szczegółowych warunków technicznych zabezpieczenie/przebudowy urządzeń elektrycznych.

**Projektant zobowiązuje się do uzyskania wszystkich uzgodnień i zezwoleń, które niezbędne są do wykonania zadania.**

### **I. 3. Prowadzenie robót budowlanych oraz odbiór**

Roboty budowlane związane z przedmiotową inwestycją należy wykonać zgodnie z projektem, technicznymi warunkami wykonania i odbioru robót budowlanych, przepisami prawa oraz wiedzą techniczną.

Teren modernizacji przejść dla pieszych:

- wszelkie prace maszyn, pracowników, nie mogą stwarzać zagrożenia oraz utrudnienia.
- prace powinny być prowadzone bez konieczności zamykania ruchu, prace na jednym pasie, po zakończeniu na drugim,
- teren robót powinien być zabezpieczony,
- Wykonawca opracuje szczegółowy harmonogram prac, który musi zostać uzgodniony z Inwestorem przed rozpoczęciem robót,
- składowanie oraz magazynowanie materiałów łatwopalnych jest zakazane, materiały powinny być dowożone oraz wbudowywane na bieżąco,



#### Organizacja terenu budowy:

- Tereny modernizacji przejść dla pieszych zostaną przekazane Wykonawcy protokolarnie, w wyznaczonym terminie,
- Wszelkie zniszczenia Wykonawca odtworzy na własny koszt,
- Prace powinny być wykonywane zgodnie z przedstawionym harmonogramem,
- Przed terenem prowadzenia prac Wykonawca zobowiązany jest do postawienia oznakowania ostrzegawczego kierowców o zbliżaniu się do miejsca prowadzenia prac,
- Wykonawcę zobowiązuje się do zapewnienia i utrzymania bezpieczeństwa terenu budowy w okresie trwania realizacji zadania do momentu protokolarnego odbioru robót przez Inwestora,
- Wykonawca będzie utrzymywał teren budowy do czasu odbioru ostatecznego,
- Po zakończeniu prac Wykonawca jest zobowiązany do uprzątnięcia terenu budowy i doprowadzeniu do stanu do użytkowania.

#### Materiały:

Wszystkie wyroby zastosowane do realizacji robót powinny być odpowiadać co do jakości wymogom wyrobów dopuszczonych do obrotu i stosowania w budownictwie, określonym w art. 10 Ustawy Prawo Budowlane. Wszystkie stosowane wyroby budowlane powinny posiadać niezbędne certyfikaty i aprobaty techniczne, dzięki którym zapewniona jest wysoka jakość i trwałość oraz, że zostały dokładnie przebadane i nie zagrażają bezpieczeństwu. Materiały, które nie spełniają powyższych wymagań, zostaną wywiezione przez Wykonawcę z placu budowy. Wykonawca zobowiązany jest do używania sprzętu, uwzględniając warunki zlokalizowane wokół terenów budowy tj. ograniczoną powierzchnię, bliskość sąsiadujących obiektów oraz pieszych i pojazdów. Wykorzystywany sprzęt powinien zapewnić wykonanie wszystkich założonych prac w dokumentacji w wyznaczonym terminie. Sprzęt musi być zgodny z normami ochrony środowiska, w gotowości do pracy.

#### Wykonanie robót:

Wykonawca zobowiązany jest do prowadzenia robót zgodnie z umową, dokumentacją projektową. Wykonawca zobowiązany jest również do dokładnego wytyczenia wszystkich elementów, zgodnie z rzednymi zawartymi w dokumentacji. Wszelki niezgodności z dokumentacją projektową, Wykonawca będzie zobowiązany do naprawy na własny koszt.

#### Atesty, deklaracje właściwości użytkowych, certyfikaty:

Wszelkie materiały użyte do prawidłowego wykonania robót muszą posiadać odpowiednie atesty, certyfikacje, deklaracje właściwości użytkowych. Inspektor nadzoru dopuszcza do użycia materiały posiadające wymagane dokumenty jakościowe, dopuszczenia do użytku.

#### Dziennik budowy:

Za prowadzenie dziennika budowy odpowiedzialny jest Wykonawca. Zapisy dziennika budowy będą wykonywane na bieżąco wraz z odbiorami Inspektora Nadzoru. Każdy wpis do dziennika budowy musi zostać uzupełniony w datę dokonania wpisu, dane osoby, która go wykonała wraz z podpisem i funkcją sprawowaną na budowie. Zapisy należy wykonywać czytelnie, chronologicznie, bez pozostawiania zbędnych przerw.

Dokumenty takie jak zgłoszenie realizacji prowadzenia robót, protokoły przekazania terenów budowy, protokoły odbioru robót, protokoły z narad i ustaleń, korespondencja budowlana, stanowią integralną część dokumentacji budowy.

Wszelkie dokumenty budowy należy przechowywać na terenie budowy, w miejscu, które spowoduje odpowiednie zabezpieczenie dokumentów. W przypadku zaginięcia dokumentu lub jego zniszczenia, należy natychmiast dokonać jego odtworzenia w formie przewidzianej prawnie. Wszystkie

dokumenty muszą być zawsze dostępne dla Inwestora, Inspektora Nadzoru Inwestorskiego, Inspektora Nadzoru Budowlanego.

#### Odbiór robót

Roboty, które podlegają odbiorowi:

1. odbiór robót ulegających zakryciu oraz zanikających,
2. odbiór częściowy robót,
3. odbiór końcowy,
4. odbiór pogwarancyjny (w tym coroczne przeglądy gwarancyjne).

#### Ochrona przeciwpożarowa

Wykonawca zobowiązany jest do przestrzegania przepisów ochrony przeciwpożarowej. Wykonawca na terenie budowy będzie utrzymywał w nienagannym stanie sprawny sprzęt przeciwpożarowy, wymagany przez odpowiednie przepisy.

#### Bezpieczeństwo i higiena pracy

Kierownik budowy jest zobowiązany do sporządzenia planu BIOZ przed rozpoczęciem robót budowlanych. Podczas prowadzenia prac budowlanych Wykonawca oraz wszyscy pracownicy na budowie będą wykonywać swoje obowiązki zgodnie z zasadami Bezpieczeństwa i higieny pracy oraz zaleceń Planu Bezpieczeństwa i Ochrony Zdrowia. Wykonawca zobowiązany jest do wyposażenia pracowników w odzież ochronną oraz zapewnienia bezpieczeństwa publicznego.

#### Stosowanie prawa:

Wykonawca zobowiązany jest do znajomości prawa, przepisów wydanych przez władze centralne oraz miejscowe. Jest on w pełni odpowiedzialny za przestrzeganie przepisów, praw, ustaw i wytycznych.

## II. CZĘŚĆ INFORMACYJNA

- 1) Oświadczenie Zamawiającego stwierdzające jego prawo do dysponowania nieruchomością na cele budowlane – załącznik nr 1
- 2) Przepisy prawne i normy związane z projektowaniem i wykonaniem zamierzenia budowlanego Przepisy prawa i normy przywołane w pkt. I.2.1) CZĘŚCI OPISOWEJ PFU.
- 3) Inne posiadane informacje i dokumenty niezbędne do zaprojektowania robót budowlanych, w szczególności:
  - a) poglądowy skan mapy w skali 1:500 do celów informacyjnych dla czterech lokalizacji - załącznik nr 2
  - b) dokumentacja fotograficzna terenów przeznaczonych pod lokalizację przejść – załącznik nr 3
  - c) wytyczne Ministra właściwego ds. transportu do projektowania infrastruktury dla pieszych cz. 3 Projektowanie przejść dla pieszych – załącznik nr 4
  - d) wytyczne Ministra właściwego ds. transportu do projektowania infrastruktury dla pieszych cz. 4 Projektowanie oświetlenia przejść dla pieszych – załącznik nr 5

*Niniejsze opracowanie ma charakter założeń wstępnych - koncepcji, określającej podstawowe wymagania Inwestora. Powinny one być uwzględnione przy opracowywaniu projektów budowlano-wykonawczych i przedmiarów robót. Nie zwalnia to wykonawcy dokumentacji projektowo-kosztorysowej od sprawdzenia zgodności zaproponowanych i zalecanych rozwiązań oraz funkcji z aktualnie obowiązującymi uregulowaniami ustawowymi, normami wydanymi przez Polski Komitet Normalizacyjny oraz zharmonizowanymi dyrektywami Unii Europejskiej a także ustaleniami o charakterze jednostkowym.*

Z up. BURMISTRZA MIASTA  
Matej Bednarko  
ZASTĘPCA BURMISTRZA



### III. CZĘŚĆ GRAFICZNA

**ZAŁĄCZNIK NR 1 do PFU -Oświadczenie Zamawiającego stwierdzające jego prawo do dysponowania nieruchomością na cele budowlane**

**OŚWIADCZENIE  
o posiadanym prawie do dysponowania nieruchomością na cele budowlane  
(PB-5)**

**Podstawa prawna:** Art. 32 ust. 4 pkt 2 ustawy z dnia 7 lipca 1994 r. – Prawo budowlane (Dz. U. z 2020 r. poz. 1333, z późn. zm.).

**Dodatkowe informacje:** Prawo do dysponowania nieruchomością na cele budowlane jest to tytuł prawny wynikający z prawa własności, użytkowania wieczystego, zarządu, ograniczonego prawa rzeczowego albo stosunku zobowiązaniowego, przewidującego uprawnienia do wykonywania robót budowlanych. W przypadku, gdy do złożenia oświadczenia zobowiązanych jest kilka osób, każda z tych osób składa oświadczenie oddzielnie na osobnym formularzu.

#### 1. DANE INWESTORA

Imię i nazwisko lub nazwa: **MIASTO GRAJEWO** Kraj: **POLSKA** Województwo: **PODLASKIE** Powiat: **GRAJEWSKI** Gmina: **GRAJEWO** Ulica: **STRAZACKA** Nr domu: **6A** Nr lokalu: ..... Miejscowość: **GRAJEWO** Kod pocztowy: **19-200** Poczta: **GRAJEWO**

#### 2. DANE OSOBY UPOWAŻNIONEJ DO ZŁOŻENIA OŚWIADCZENIA W IMIENIU INWESTORA<sup>1)</sup>

Imię i nazwisko lub nazwa: **DARIUSZ LATAROWSKI** Kraj: **POLSKA** Województwo: **PODLASKIE** Powiat: **GRAJEWSKI** Gmina: **GRAJEWO** Ulica: **WOJSKA POLSKIEGO** Nr domu: **93A** Nr lokalu: ..... Miejscowość: **GRAJEWO** Kod pocztowy: **19-200** Poczta: **GRAJEWO**

#### 3. DANE NIERUCHOMOŚCI<sup>2)</sup>

Województwo: **PODLASKIE** Powiat: **GRAJEWSKI** Gmina: **GRAJEWO** Ulica: **SZKOLNA, 9 PUŁKU STRZELCÓW KONNYCH, KONSTITUCJI 3 MAJA** Nr domu: ..... Miejscowość: **GRAJEWO** Kod pocztowy: **19-200**

Identyfikator działki ewidencyjnej<sup>3)</sup>: **OBRĘB EWIDENCYJNY NR 1 GRAJEWO, DZIAŁKI NR 5009/1, 2011/19, 2000/34, 1601.**

Liczba stron zawierających dane o kolejnych nieruchomościach (załączanych do oświadczenia): .....

Po zapoznaniu się z art. 32 ust. 4 pkt 2 oraz art. 3 pkt 11 ustawy z dnia 7 lipca 1994 r. – Prawo budowlane oświadczam, że posiadam prawo do dysponowania nieruchomością (nieruchomościami) na cele budowlane określoną (określonymi) w pkt 3 tego oświadczenia.

Jestem świadomy (świadoma) odpowiedzialności karnej za podanie nieprawdy w niniejszym oświadczeniu, zgodnie z art. 233 ustawy z dnia 6 czerwca 1997 r. – Kodeks karny (Dz. U. z 2020 r. poz. 1444, z późn. zm.).

#### 4. PODPIS INWESTORA LUB OSOBY UPOWAŻNIONEJ DO ZŁOŻENIA OŚWIADCZENIA W IMIENIU INWESTORA I DATA PODPISU

Podpis powinien być czytelny.

..... *Gracjusz Bechman* ..... 04.10.2021 r. ....

<sup>1)</sup> Wypełnia się, jeżeli oświadczenie jest składane w imieniu osoby prawnej lub jednostki organizacyjnej nieposiadającej osobowości prawnej albo oświadczenie w imieniu inwestora składa jego pełnomocnik.

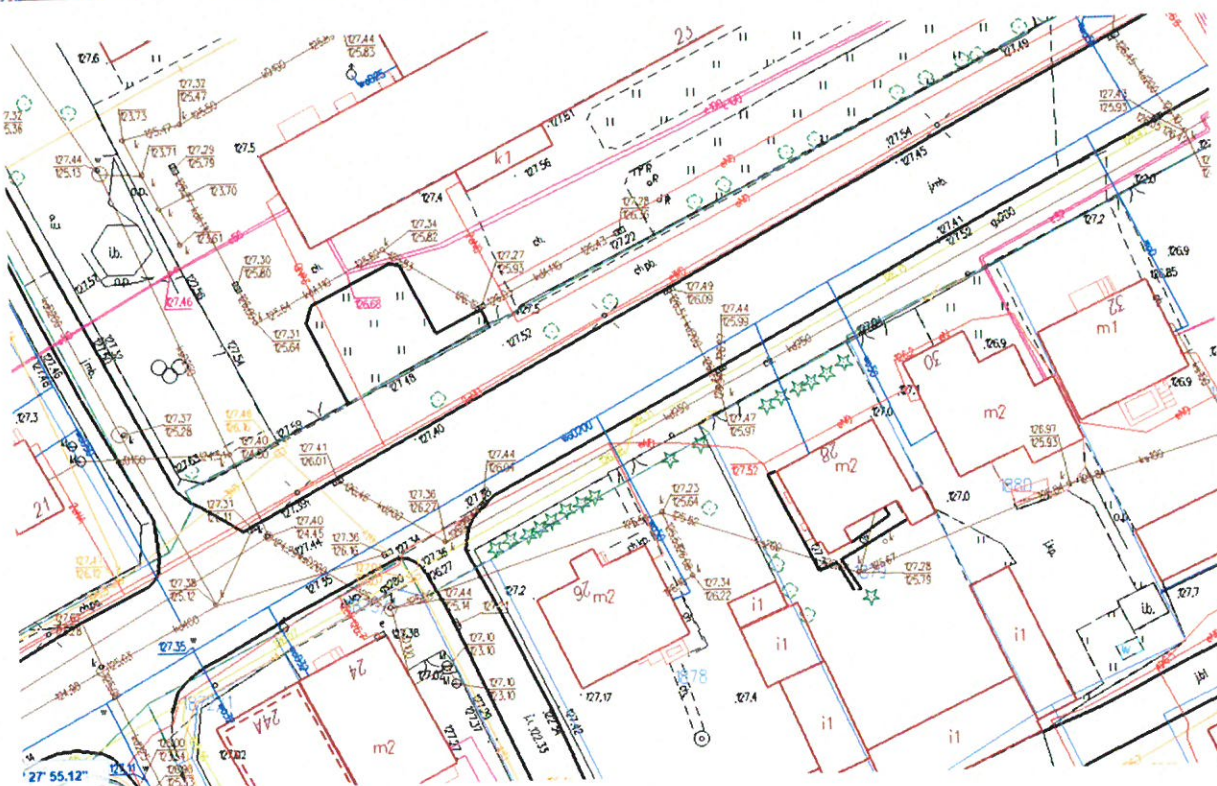
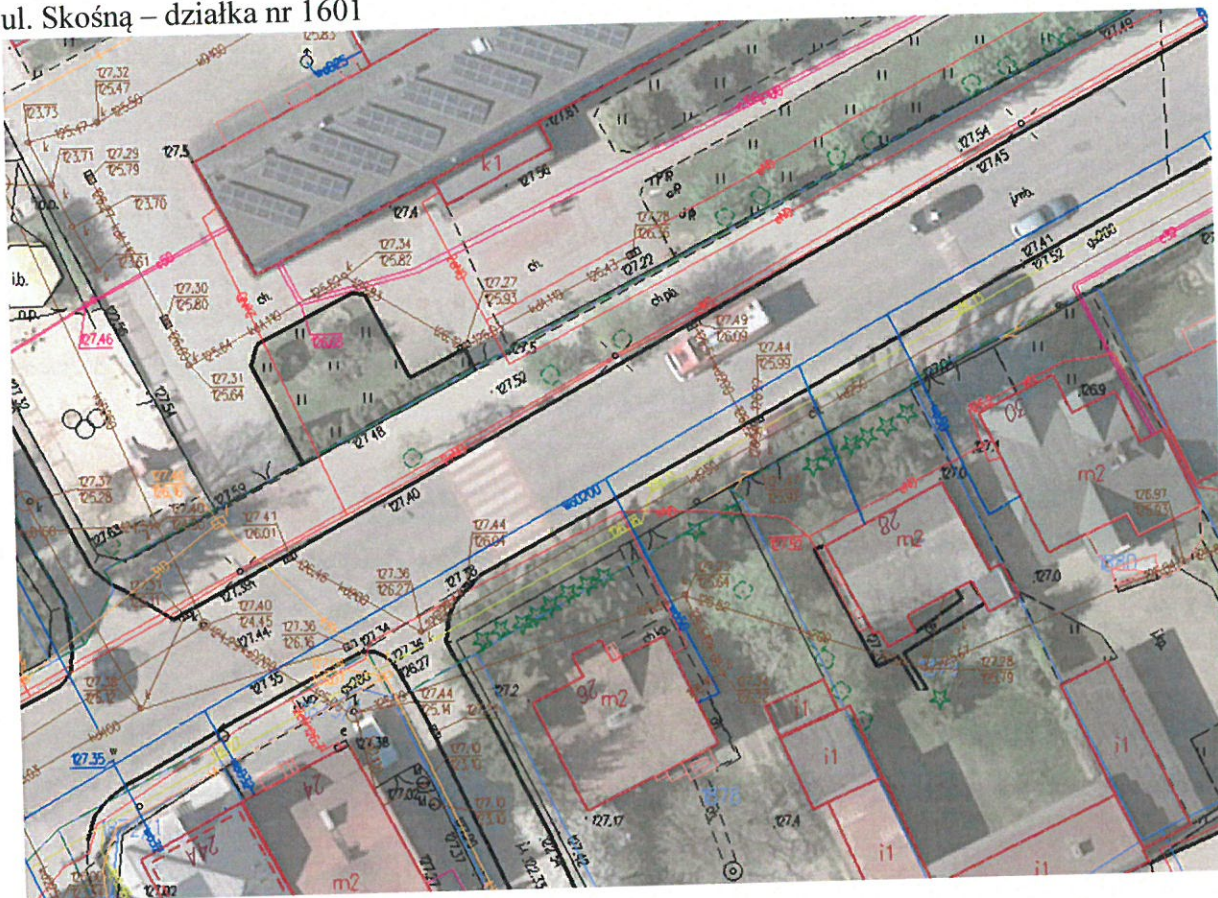
<sup>2)</sup> W przypadku większej liczby nieruchomości dane kolejnych nieruchomości dodaje się w formularzu albo zamieszcza na osobnych stronach i dołącza do formularza.

<sup>3)</sup> W przypadku oświadczenia sporządzanego w postaci papierowej zamiast identyfikatora działki ewidencyjnej można wskazać obręb ewidencyjny i nr działki ewidencyjnej oraz arkusz mapy, jeżeli występuje.



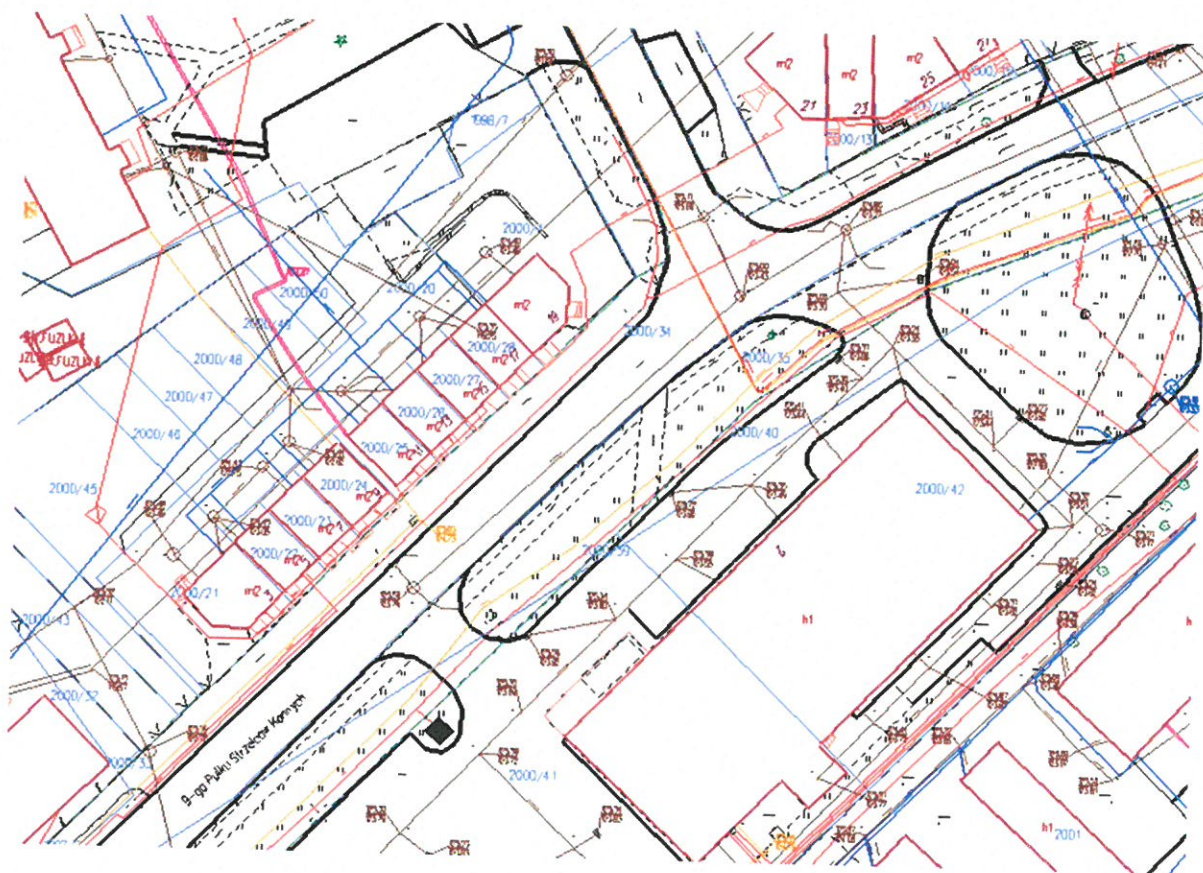
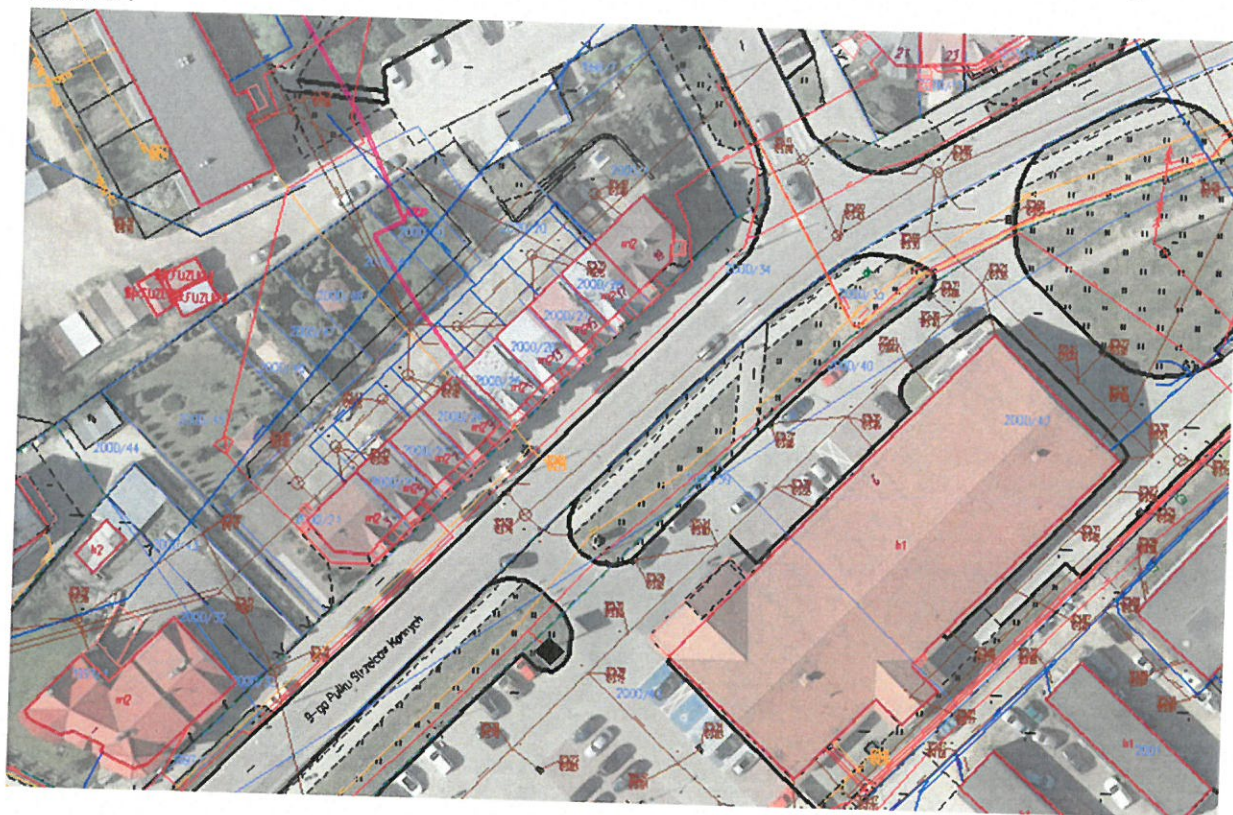
# ZAŁĄCZNIK NR 2 do PFU - Poglądowy skan mapy w skali 1:500 do celów informacyjnych dla czterech lokalizacji

- 1) ul. Konstytucji 3 Maja, na przeciwko wejścia do Szkoły Podstawowej nr 4 przy skrzyżowaniu z ul. Skośną – działka nr 1601



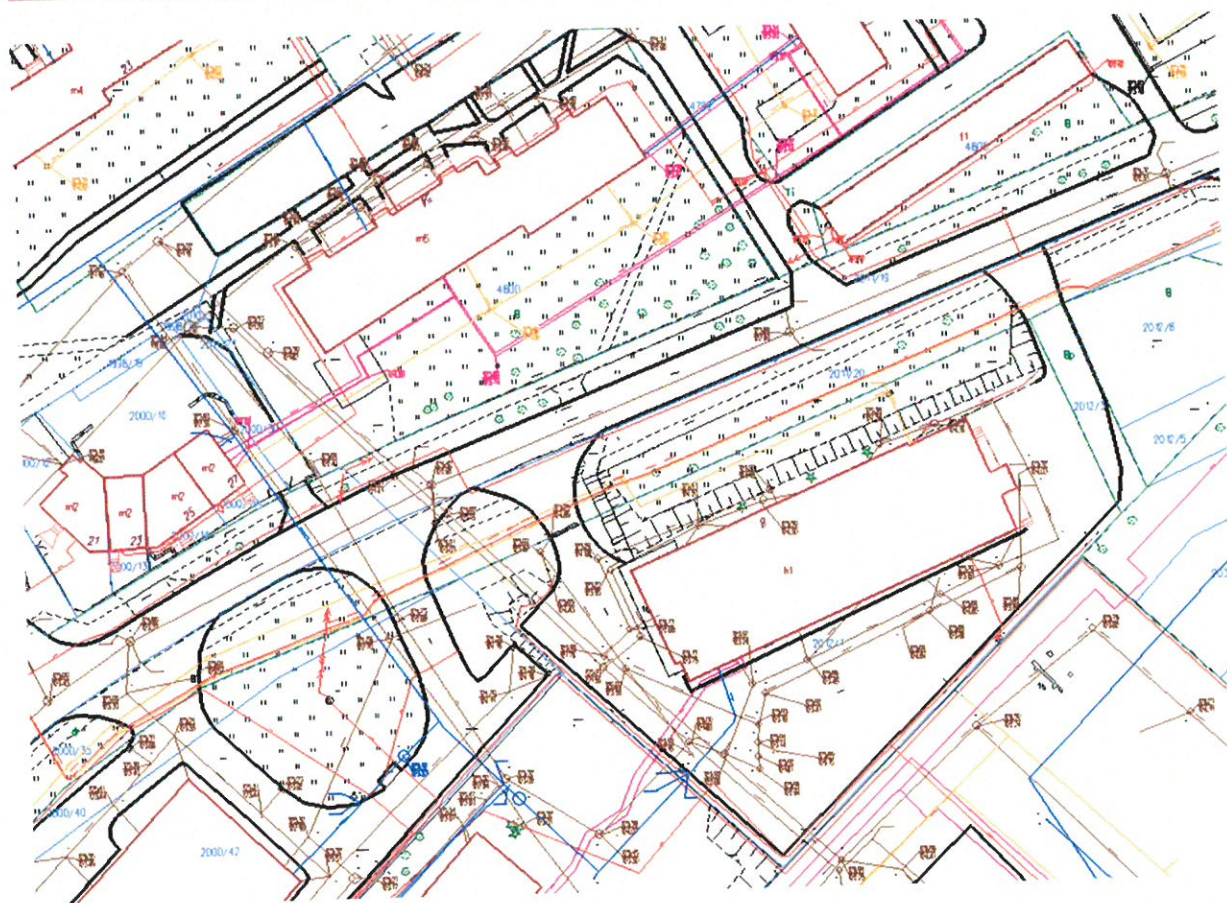
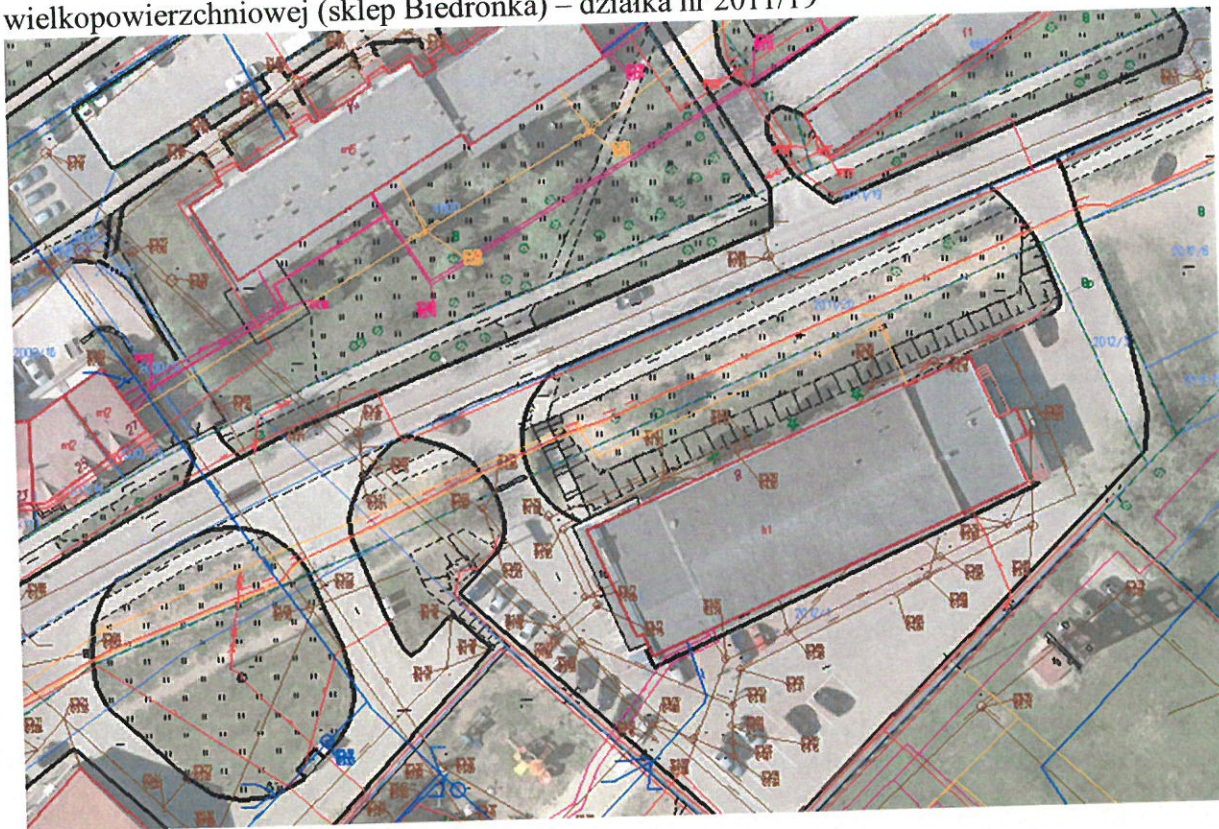


2) ul. 9 Pułku Strzelców Konnych w bezpośrednim sąsiedztwie placówki handlowej wielkopowierzchniowej (sklep Lidl) oraz w pobliżu skrzyżowania z ul. Koszarową działka nr 2000/34



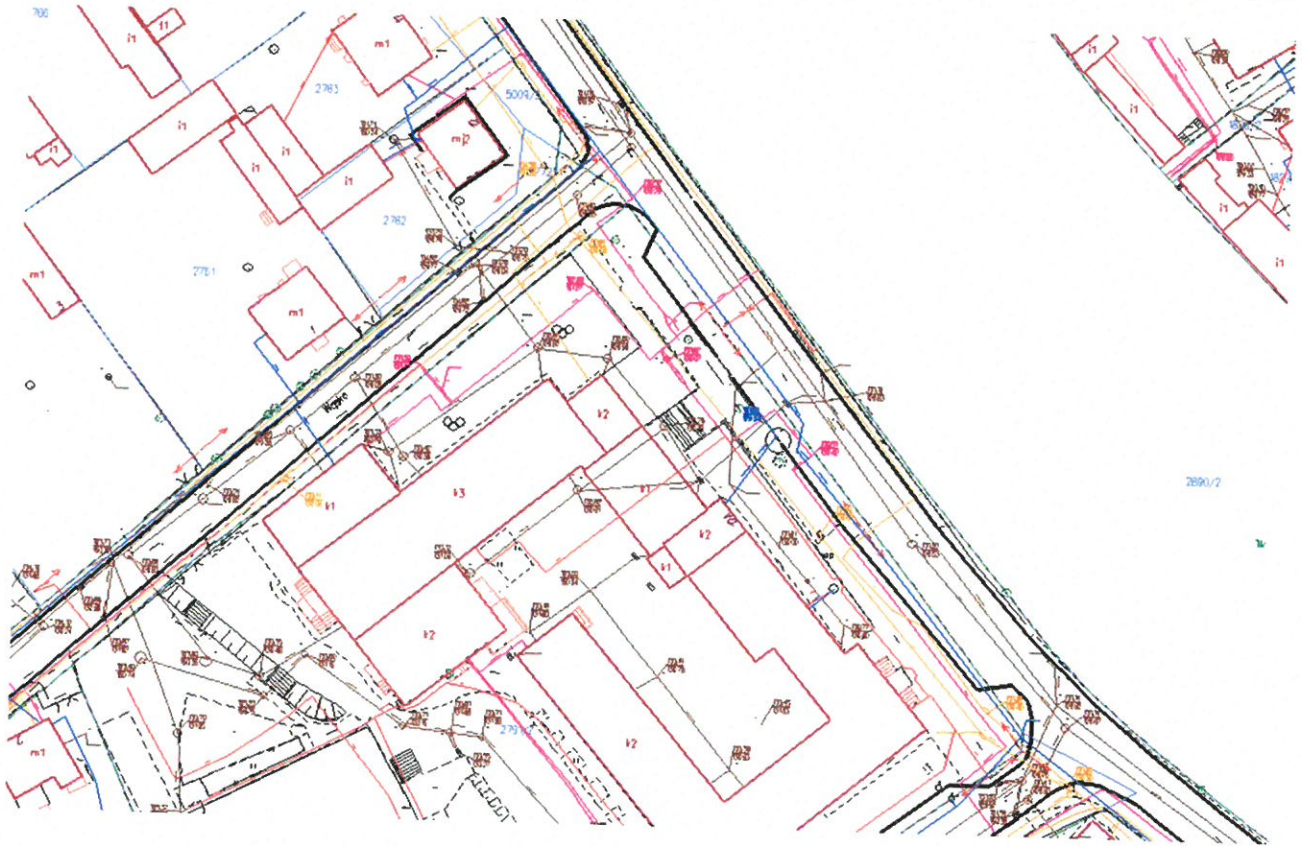
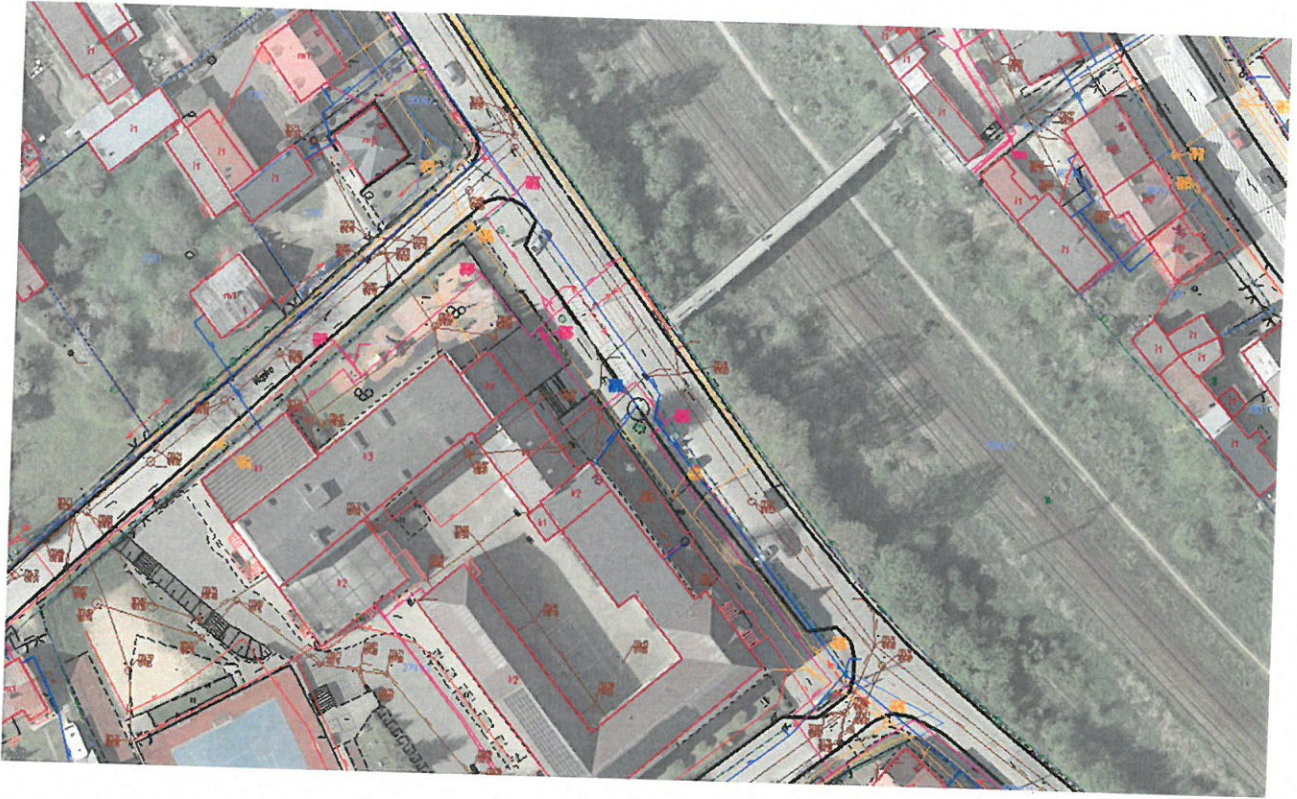


3) ul. 9 Pułku Strzelców Konnych w bezpośrednim sąsiedztwie placówki handlowej wielkopowierzchniowej (sklep Biedronka) – działka nr 2011/19





4) ul. Szkolna, na przeciwko wejścia do Szkoły Podstawowej nr 1 przy wejściu na kładkę prowadzącą nad torami kolejowymi – działka nr 5009/1.





**ZALĄCZNIK NR 3 do PFU - Dokumentacja fotograficzna terenów przeznaczonych pod lokalizację przejść.**

- 1) ul. Konstytucji 3 Maja, na przeciwko wejścia do Szkoły Podstawowej nr 4 przy skrzyżowaniu z ul. Skośną – działka nr 1601



- 2) ul. 9 Pułku Strzelców Konnych w bezpośrednim sąsiedztwie placówki handlowej wielkopowierzchniowej (sklep Lidl) oraz w pobliżu skrzyżowania z ul. Koszarową działka nr 2000/34





3) ul. 9 Pułku Strzelców Konnych w bezpośrednim sąsiedztwie placówki handlowej wielkopowierzchniowej (sklep Biedronka) – działka nr 2011/19



4) ul. Szkolna, na przeciwko wejścia do Szkoły Podstawowej nr 1 przy wejściu na kładkę prowadzącą nad torami kolejowymi – działka nr 5009/1.



